



NİĞDE MİLLİ EĞİTİM MÜDÜRLÜĞÜ

NİĞDE MİLLİ EĞİTİM MÜDÜRLÜĞÜ

STRATEJİK PLANI 2015-2019



2015

**T.C.
NİĞDE VALİLİĞİ
NİĞDE İL MİLLÎ EĞİTİM MÜDÜRLÜĞÜ**

**NİĞDE İL MİLLÎ EĞİTİM MÜDÜRLÜĞÜ
2015-2019 STRATEJİK PLANI**

Niğde-2015



“Terbiyedir ki bir milleti ya hür, müstâkil, şanlı yüksek bir topluluk hâlinde yaşatır, ya da bir milleti esaret ve sefâlete terk eder.”

Mustafa Kemal ATATÜRK



SUNUŐ

Günümüzde meydana gelen gelişmeler, bütün alanlarda olduđu gibi eğitim ve yönetim alanlarında da yeni ihtiyaçları ortaya çıkarmıştır. Bu bağlamda çıkarılan 5018 sayılı Kamu Mali Yönetimi ve Kontrol Kanunu, söz konusu gerekliliđi stratejik planlama kavramı adı altında hukuksal açıdan zorunlu hale getirmiştir. Kamu yönetiminde yaşanan mali ve idari sorunlar dikkate alındığında planlı hizmet üretme, kalkınma planları ve programlar ile belirlenen politikaları, kuruluş düzeyinde somut iş programlarına ve bütçelere dayandırma, uygulamayı etkin bir şekilde izleme, değerlendirme ve denetleme süreci daha da önem kazanmıştır. Stratejik planlama, bu faaliyetlerin kamu kuruluşları tarafından yürütülmesinde temel bir araç olmaktadır.

Söz konusu stratejik planlama kavramına eğitim açısından bakıldığında daha önemli olmaktadır. Kamu kurumları faaliyetlerini; orta ve uzun dönemi dikkate alarak hazırlanan planları belli sürelerde gözden geçirip iyileştirmeler yaparak sürdürmek durumundadır. Tüm yöneticilerimizin planlama alışkanlığı kazanmaları ile kaynakların daha dikkatli ve öncelikli alanlara yöneltilmesi mümkün olacaktır.

Bu stratejik planı hazırlayan İl Milli Eğitim Müdürlüğü yöneticilerini, çalışma gruplarını ve çalışmada görev alan diğer personeli kutluyor, bu yöndeki çabaların başarıyla sürmesini diliyorum.

Necmeddin KILIÇ
Niğde Valisi



GİRİŞ

Temel yönetim süreçlerinden olan “planlama”, eğitimdeki en genel anlamıyla rasyonel ve düzenli çözümlene tekniği; eğitimi, öğrencilerin ve toplumun gereksinimlerini karşılamada ve amaçlarını gerçekleştirmede daha etkili ve verimli kılmaktır. Yaşanan gelişmeler neticesinde değişimi yönetme zorunluluğunun farkına varılması, insanlığın geleceği yorumlama ihtiyacı olarak karşımıza çıkmıştır. Bir ülkenin eğitim sistemi, o ülkenin kendisini nasıl tanımladığının ve kendisine nasıl bir gelecek hazırladığının en önemli göstergelerinden biridir.

Planlı üretimde, politikaları somut iş programlarına ve bütçelere dayandırma, uygulamayı izleme açısından kamu kuruluşlarının sorumluluk almalarını ve katılımlarını zorunlu hale getirmektedir. Söz konusu faaliyetlerin yürütülmesinde stratejik planlama temel bir araçtır. 5018 sayılı Kamu Mali Yönetimi ve Kontrol Kanunu ile plana dayalı, öngörülebilir, şeffaf, ölçülebilir, hesap verilebilir, raporlanabilir bir bütçeleme işlevi oluşturulabilecektir.

Stratejik yönetimde, stratejik bakış ve davranış bütün organizasyonu etkilemektedir. Stratejik yönetimde geleceği karşılamak yerine onu öngörülen şekilde biçimlendirmek, kendi geleceğine sahip olmak bütün organizasyonun hedefidir.

Değişen toplumun ve dolayısıyla eğitimin ihtiyaçlarını karşılamak, geçmişi değerlendirerek geleceği stratejik düzeyde planlamak amacıyla hazırlanan Niğde İl Milli Eğitim Müdürlüğü 2015-2019 Stratejik Planının kurumlarımız ve paydaşlarımız için hayırlı olmasını dilerim.

Halil İbrahim YAŞAR
Milli Eğitim Müdürü

İÇİNDEKİLER

1	STRATEJİK PLANLAMA SÜRECİ.....	2
1.1	Yasal Gerekçe	2
1.2	Stratejik Planlama Hazırlık Süreci	2
2	MEVCUT DURUM	7
2.1	TARİHSEL GELİŞİM	8
2.2	YASAL YÜKÜMLÜLÜKLER VE MEVZUAT ANALİZİ.....	9
2.3	FALİYET ALANLARI İLE HİZMETLERİN BELİRLENMESİ	9
2.4	PAYDAŞ ANALİZİ.....	11
2.4.1	İç ve Dış Paydaşlar	11
2.4.2	Paydaş Görüşleri.....	11
2.5	KURUM İÇİ ANALİZ.....	12
2.5.1	Teşkilât Yapısı.....	12
2.5.2	İnsan Kaynakları.....	13
2.5.3	Mali Kaynaklar, Bütçe, Araç ve Bina Envanteri	15
2.5.3.1	Mali Kaynaklar	15
2.5.3.2	Bina Durumu	15
2.5.3.3	Fiziki ve Teknolojik Altyapı.....	19
2.5.4	Eğitim Öğretimde Durum.....	20
2.5.4.1	Okul Öncesi Eğitim	20
2.5.4.2	İlkokul	20
2.5.4.3	Ortaokul.....	21
2.5.4.4	Ortaöğretim	22
2.5.4.5	TR 71 Bölgesi'ndeki Yerimiz.....	22
2.5.4.6	Devlet Yatılı ve Pansiyonlu Okul ve Öğrenci Durumu	23
2.5.4.7	Özel Öğretime Bağlı Özel Yurtlar	24
2.5.4.8	Yaygın Eğitim (Hayat Boyu Öğrenme)	24
2.5.4.9	Taşınmalı Eğitim Durumu	26
2.5.4.10	Din Öğretimi.....	27
2.5.4.11	Özel Öğretim	27
2.5.4.12	Özel Eğitim ve Rehberlik	27
2.6	ÇEVRE ANALİZİ	29
2.6.1	Üst Politika Belgeleri	29
2.6.2	GZFT (SWOT) Analizi	29
2.6.3	Politik, Ekonomik, Sosyal, Teknolojik (PEST) Etkenler Analizi	36
3	GELECEĞİN EĞİTİMİNE BAKIŞ	36
3.1	MİSYON, VİZYON ve TEMEL DEĞERLER	38
3.2	STRATEJİK PLAN GENEL TABLOSU	39
4	MALİYETLENDİRME	67
5	İZLEME VE DEĞERLENDİRME	69

6	SONUÇ	77
7	EKLER	78
	MÜDÜRLÜĞÜMÜZÜN FAALİYET ALANLARIYLA İLGİLİ MEVZUAT LİSTESİ	78

TABLolar LİSTESİ

Tablo 1:	Stratejik Planlama Çalışmalarının Yapıldığı Birimler	3
Tablo 2:	Niğde İl Millî Eğitim Müdürlüğü Stratejik Planlama Üst Kurulu	4
Tablo 3:	Niğde Millî Eğitim Müdürlüğü Stratejik Plan Hazırlama Ekibi	4
Tablo 4:	Niğde Millî Eğitim Müdürlüğü Stratejik Plan Destek Ekibi	4
Tablo 5:	Faaliyet Alanı ve Hizmetler	9
Tablo 6:	Niğde İl Millî Eğitim Müdürlüğü Personel Sayısı	14
Tablo 7:	Öğretmen Mevcudu ve İhtiyacı	14
Tablo 8:	2014 Yılı Yatırımlar	15
Tablo 9:	Müdürlüğümüz Binasının Kullanım Alanı	15
Tablo 10:	Okul, Kurum ve Derslik Sayısı	16
Tablo 11:	Öğretmen Evleri Oda Sayısı ve Yatak Kapasitesi Durumu	16
Tablo 12:	2013-2014 Yılı Devam Eden Yatırım Proje Bilgileri	16
Tablo 13:	2013-2014 Yılı Devam Eden Onarıma İlişkin Bilgiler	17
Tablo 14:	2013-2014 Yılı Sözleşme Aşamasındaki Projeler.....	17
Tablo 15:	2013-2014 Yılı İhale Aşamasındaki Projeler.....	18
Tablo 16:	Müdürlüğümüze Bağlı Okul/Kurumların Fiziki ve Teknolojik Altyapı Durumu	19
Tablo 17:	Müdürlüğümüze Bağlı ADSL Bağlantısı Olan Okul ve Kurum Sayıları	19
Tablo 18:	Niğde İli Okul Öncesi Eğitim Kurum Sayıları.....	20
Tablo 19:	Niğde İli İlkokul Kurum Sayıları	20
Tablo 20:	Niğde İli Ortaokul Kurum Sayıları	21
Tablo 21:	Niğde İli Ortaöğretim Kurum Sayıları	22
Tablo 22:	TR 71 Bölgesi Okullaşma Oranı.....	22
Tablo 23:	TR 71 Bölgesi Derslik Başına Düşen Öğrenci Sayısı	22
Tablo 24:	Niğde İli derslik sayıları	23
Tablo 25:	Niğde İli Öğretmen ve Öğrenci Sayısı	23
Tablo 26:	TR 71 Bölgesi İllere Göre Öğrenci Sayısı	23
Tablo 27:	Devlet Yatılı ve Pansiyonlu Okul ve Öğrenci Sayıları	24
Tablo 28:	TR 71 Bölgesi Devlet Yatılı ve Pansiyonlu Okul ve Öğrenci Sayıları	24
Tablo 29:	Özel Öğretime Bağlı Özel Yurt ve Öğrenci Sayıları	24
Tablo 30:	Halk Eğitim Merkezleri tarafından 01.01.2013-30.06.2013 Tarihleri Arasında Açılan	25
Tablo 31:	Çıraklık ve Mesleki Eğitim Merkezi Faaliyetleri	25
Tablo 32:	Yaygın Eğitim Meslek Edindirme Kurslarına Katılanların İl/İlçedeki Yüzdesi	25
Tablo 33:	Yaygın Eğitim Kurumları Öğrenci/Kursiyer- Öğretmen/Usta Öğretici ve Kurum Sayıları	26
Tablo 34:	Ortaokullarda Taşınmalı Eğitim Durumu	26
Tablo 35:	Ortaöğretimde Taşınmalı Eğitim Durumu	26
Tablo 36:	İmam Hatip Lisesi-İmam Hatip Ortaokulu 2013-2014 Eğitim-Öğretim Yılına İlişkin Bilgiler	27
Tablo 37:	Özel Eğitim Alan Öğrenci Sayısının Özel Eğitime İhtiyacı Olan Öğrenci Sayısına Oranı	28
Tablo 38:	Özel Eğitim Kapsamında Eğitim Alan Özel Yetenekli Öğrenci Sayısı	29
Tablo 39:	Stratejik Amaç-1 Maliyet.....	67
Tablo 40:	Stratejik Amaç-2 Maliyet.....	67
Tablo 41:	Stratejik Amaç 3 Maliyet	67
Tablo 42:	Genel Maliyet Tablosu.....	67

ŞEKİLLER LİSTESİ

Şema 1:	Niğde Millî Eğitim Müdürlüğü Teşkilat Şeması	13
---------	--	----

KISALTMALAR

AB	Avrupa Birliđi
ARGE	Arařtırma Geliřtirme
BİLSEM	Bilim ve Sanat Merkezi
BT	Biliřim Teknolojileri
GZFT	Güçlü -Zayıf-Fırsat -Tehdit
İHL	İmam Hatip Lisesi
İřKUR	Türkiye İř Kurumu
MEB	Milli Eđitim Bakanlıđı
MEBBİS	Milli Eđitim Bakanlıđı Biliřim Sistemleri
MEM	Milli Eđitim Müdürlüğü
MTE	Mesleki Teknik Eđitim
ÖSYM	Ölçme, Seçme ve Yerleřtirme Merkezi
PEST	Politik, Ekonomik, Sosyal, Teknolojik
PG	Performans Göstergesi
SAM	Stratejik Amaç
SH	Stratejik Hedef
SHÇEK	Sosyal Hizmetler ve Çocuk Esirgeme Kurumu
STK	Sivil Toplum Kuruluşları
SODES	Sosyal Destek Programı
SWOT	Strengths, Weaknesses, Opportunities, Threats
TBMM	Türkiye Büyük Millet Meclisi
TEOG	Temel Eđitimden Ortaöđretime Geçiř
TOWS	Threads, Opportunities, Weakness, Strengts
TÜBİTAK	Türkiye Bilimsel ve Teknolojik Arařtırma Kurumu
VHKİ	Veri Hazırlama Kontrol İřletmeni
YİBO	Yatılı İlköđretim Bölge Okulları
SPE	Stratejik Plan Ekibi

BÖLÜM

1

**STRATEJİK
PLAN
HAZIRLIK
SÜRECİ**

STRATEJİK PLAN HAZIRLIK SÜRECİ

1.1 Yasal Gerekçe

Niğde İl Milli Eğitim Müdürlüğü 2015-2019 Stratejik Planı;
10/12/2003 tarih ve 5018 sayılı “Kamu Mali Yönetimi ve Kontrol Kanunu’nda yer alan stratejik planlamaya ilişkin hükümler,
26 Mayıs 2006 tarihli Resmi Gazete’de yayımlanan “Kamu İdarelerinde Stratejik Planlamaya İlişkin Usul ve Esaslar Hakkında Yönetmelik”,
Devlet Planlama Teşkilatı tarafından Haziran 2006’da yayınlanan “Kamu İdareleri İçin Stratejik Plan Hazırlama Kılavuzu”,
Milli Eğitim Bakanlığı Strateji Geliştirme Başkanlığı’nın 16/09/2013 tarihli ve 2013/26 sayılı Genelgesi ve ekinde yer alan “2015-2019 Stratejik Plan Hazırlık Programı” doğrultusunda hazırlanmıştır.

1.2 Stratejik Planlama Hazırlık Süreci

Niğde İl Milli Eğitim Müdürlüğü stratejik planlama çalışmaları Milli Eğitim Bakanlığı Strateji Geliştirme Başkanlığı’nın 16/09/2013 tarihli ve 2013/26 sayılı Genelgesi ve ekinde yer alan 2015-2019 Stratejik Plan Hazırlık Programı ile 2013 Ekim ayında başlatılmıştır.

İlk olarak Niğde İl Milli Eğitim Müdürlüğü 2015-2019 Stratejik Planının hazırlanması, uygulanması ve kurum performans programının oluşturulması ile ilgili stratejik planlama koordinasyon görevlerini yerine getirmek üzere 21/10/2013 tarihinde Ar-Ge Birimi üyeleri görevlendirilmiştir.

Ardından İl Milli Eğitim Müdürlüğü Stratejik Planlama Üst Kurulu ve Stratejik Planlama Ekibi oluşturularak 01/11/2013 tarihli ve 3248745 sayılı Valilik Oluru ile göreve başlamıştır. Stratejik Planlama koordinasyon ekibi üyeleri, Milli Eğitim Bakanlığı Strateji Geliştirme Başkanlığı tarafından “Eğitimde Stratejik Planlama” eğitiminden geçirilmiştir.

Strateji Geliştirme Şube Müdürü Ahmet ŞENEL başkanlığında yürütülen planlama süreci, İl Milli Eğitim Müdürlüğü 2015-2019 Stratejik Plan Hazırlık Programı ve İl/İlçe Milli Eğitim ve Okul/Kurum Müdürlüğü Stratejik Plan Çalışma Takviminin oluşturulması ve bağlı tüm okul/kurumlara ulaştırılması ile devam etmiştir.

Niğde İl Milli Eğitim Müdürlüğü Stratejik Planlama Ekibi tarafından, tarihsel gelişim, mevzuat analizi, faaliyet alanları, ürün ve hizmetler, paydaş analizi, kurum içi-kurum dışı analiz, örgütsel yapı, insan kaynakları, teknolojik düzey, mali kaynaklar, istatistikî veriler, PEST analizi, GZFT analizi içeriklerinden oluşan Durum Analizi ile üst politika belgeler, 09 Nisan 2014 tarihine kadar tamamlanmıştır.

Mevcut durum analizi bölümünde paydaş analizi aşamasında, Milli Eğitim Müdürlüğümüzün faaliyetlerini içeriden ya da dışarıdan olumlu ya da olumsuz etkileyen 60 dış, 25 iç paydaşımızdan örneklem seçilerek özellikle dış paydaşlarımızla birebir görüşülerek

alan tarama çalışmaları yapılmış, müdürlüğümüzde çalışan 70 ve okul/kurum yöneticilerimizden 100 kişiye anketler uygulanmış, veriler toplanmış ve analizler yapılmıştır.

17-25 Şubat 2014 tarihleri arasında, okulöncesi eğitim kurumu, ilk ve ortaokul, ortaöğretim kurumu, ilçe milli eğitim müdürlüğü, öğretmenleri, halk eğitimi merkezi, özel eğitim kurumu ve diğer kurum olmak üzere toplamda 390 okul/ kurumdan 780 personele stratejik planlama eğitimi 2'şer defa olmak üzere uygulamalı olarak verilmiş, böylece 2015-2019 Stratejik Planlama süreci Müdürlüğümüze bağlı okul/kurumlar için de başlatılmıştır.

Niğde Valiliği İl Planlama ve Koordinasyon Müdürlüğü tarafından 11/12/2013 tarihli ve 5691 sayılı "Stratejik Plan Eğitimi" konulu resmi yazıları ile Kurumumuz tarafından belirlenen personele stratejik planlama eğitimi verilmiştir. Ayrıca Stratejik Planlama Koordinasyon Ekibi sorumluluğunda Stratejik Planlama Hazırlık Takımlarına "Stratejik Plan Eğitimi" düzenlenmiştir. Eğitime, Niğde Valiliği İl Planlama ve Koordinasyon Müdürlüğü çalışanları da katılmıştır.

Stratejik planlamanın başarısı ancak müdürlüğümüzün ve bağlı birimlerin tüm çalışanlarının planı sahiplenmesi ile mümkün olacağı düşüncesiyle stratejik planlama Niğde İl Milli Eğitim Müdürlüğü içinde belirli bir birimin ya da ekibin işi olarak görülmemiş, akademik ve idari tüm birimlerin doğrudan katılımıyla Niğde İl Milli Eğitim Müdürlüğü misyon, vizyon ve değerleri doğrultusunda birim-alt birim stratejik planları hazırlanmak suretiyle tüm yetkililerin, idarecilerin ve her düzeydeki personelin katkısı, ortak çabası ve desteği alınarak stratejik planlama tamamlanmıştır. Böylece, stratejik plan hazırlamanın yanı sıra stratejik yönetim anlayışının da tüm Niğde İl Milli Eğitim Müdürlüğüne yaygınlaştırılması amaçlanmıştır. Bu çerçevede Müdürlüğümüzün stratejik plan çalışmaları Tablo 1'de ayrıntısı gösterilen toplam 390 birimde gerçekleşmiş ve Niğde İl Milli Eğitim Müdürlüğü Stratejik Planına girdi sağlamıştır.

Tablo 1: Stratejik Planlama Çalışmalarının Yapıldığı Birimler

BİRİMLER	ADET
İl Milli Eğitim Müdürlüğü	1
İlçe Milli Eğitim Müdürlüğü	5
Okul Öncesi Eğitim Kurumları	16
İlkokul	179
Ortaokul	125
Ortaöğretim Kurumları	52
Halk Eğitimi Merkezleri	6
Öğretmenleri ve ASO	6
Özel Eğitim Kurumu	5
METEM	2
TOPLAM	390

İl Milli Eğitim Müdürümüz Halil İbrahim YAŞAR başkanlığında kurulan Stratejik Planlama Üst Kurulu Tablo 2’de görülmektedir.

Tablo 2: Niğde İl Milli Eğitim Müdürlüğü Stratejik Planlama Üst Kurulu

NO	GÖREVİ/UNVANI	AÇIKLAMA
1	İl Milli Eğitim Müdürü	Başkan
2	İl Eğitim Denetmenleri Başkanı	Üye
3	İl Milli Eğitim Müdür Yardımcısı	Üye
4	İl Milli Eğitim Müdür Yardımcısı	Üye
5	Bor İlçe Milli Eğitim Müdürü	Üye
6	Çamardı İlçe Milli Eğitim Müdürü	Üye
7	Şube Müdürü	Üye
8	Şube Müdürü	Üye
9	Şube Müdürü	Üye
10	Şube Müdürü	Üye
11	Şube Müdürü	Üye
12	Şube Müdürü	Üye

Şube Müdürü Ahmet ŞENEL başkanlığında kurulan Stratejik Plan Hazırlama Ekibi ve Stratejik Plan Destek Ekibi Tablo 3 ve Tablo 4’te belirtilmiştir.

Tablo 3: Niğde Milli Eğitim Müdürlüğü Stratejik Plan Hazırlama Ekibi

NO	ADI-SOYADI	GÖREVİ/UNVANI	AÇIKLAMA
1	Ahmet ŞENEL	Şube Müdürü	Başkan
2	İsa ALIÇ	Bilim ve Sanat Merk. Müd.	Üye
3	Abdurrahman KARAŞAHİN	AR-GE	Üye
4	Bayram DOĞAN	AR-GE	Üye

Tablo 4: Niğde Milli Eğitim Müdürlüğü Stratejik Plan Destek Ekibi

NO	ADI-SOYADI	AÇIKLAMA	GÖREVİ/UNVANI
1	Ahmet ŞENEL	Başkan	Şube Müdürü
2	Naide UYKUN	Temel Eğitim	VHKİ
3	Ali CAN	Ortaöğretim	Şef
4	Ayla TOPACIK	Denetim ve Rehberlik	VHKİ
5	Dürdane GÜLÜMSER	Hayat Boyu Öğrenme	Şef
6	Gülcan ÇAL	Mesleki Eğitim	Şef
7	Mustafa ÖZKAN	Strateji	VHKİ
8	Ali İLGÜN	Destek Hizmetleri-1 (Muhasebe)	VHKİ
9	Hasan BOZDAĞ	Destek Hizmetleri-2 (Mutemetlik)	Şef

NO	ADI-SOYADI	AÇIKLAMA	GÖREVİ/UNVANI
10	Ahmet YÜCEL	Destek Hizmetleri-3 (Donatım)	Şef
11	Halil ALDAĞ	İnsan Kaynakları (Atama)	Şef
12	Hülya PEKEL	Özel Eğitim ve Rehberlik	Şef
13	Vahap DÜNDAR	Özel Öğretim	VHKİ
14	Bayram YILDIRIM	Din Öğretimi	Şef
15	Sezgin GÜZEL	Bilişim Teknolojileri	Şef
16	Ali UMUT	İnşaat ve Emlak	Şef
17	Elife YILMAZ	Sivil Savunma	Şef
18	Muhammed YILDIRIM	Hukuk	Memur
19	Zafer BARAN	Özel Büro	Öğretmen
20	Türkan DÖN	İnsan Kaynakları (Sicil)	Şef
21	Sultan BABALI	İnsan Kaynakları (Özlük)	Şef

BÖLÜM 2

DURUM ANALİZİ

2.1 TARİHSEL GELİŞİM

Niğde, M.Ö. 30-395 yıllarını kapsayan Roma devrinde tarihinin en önemli siyasi konumlarından birini yaşamıştır. Bu dönemde Tyana(Kemerhisar Kasabası) çevresinde yoğun yapılaşma görülür. Saraylar, mabedler, su kemerleri ve yerleşim birimleriyle oldukça büyük bir kent konumuna getirilmiştir. M.S. 395 yılında ise Anadolu Bizans hükümdarlığı altına girmiştir. Tyana kenti, 931 yılındaki Arap istilası sonucu büyük ölçüde yıkılmıştır.

Osmanlı'nın çöküş dönemi ile başlayan ve çok uzun bir zaman devam eden kargaşa ve belirsizlik, Milli Mücadele ile başlayan Cumhuriyetle devam eden yeni dönemde son bulmuştur. Cumhuriyetle başlayan istikrar, bütün Türkiye'de olduğu gibi, Niğde'de de bayındırlık, eğitim, sağlık, sosyal ve kültürel alanlarda büyük gelişmeleri beraberinde getirmiştir. Büyük bir kasaba görüntüsünde olan Niğde Merkezi, Cumhuriyetin ilk yıllarından itibaren yapılan değerli çalışmalarla çehresini değiştirmeye başlamıştır.

Maarif teşkilatı tarihi ile ilgili belgeler 1954 yılında çıkan yangında yok olduğundan kuruluş ile ilgili belgeler bulunmakla birlikte, Niğde Sancağında İl Milli Eğitim Müdürlüğünün çalışmaları için bir başlangıç tarihi zikredilmesi gerekiyorsa, 1914 yılında Konya Vilayetinden ayrılarak bağımsız bir sanacağa dönüşmesini temel alınabilir. Niğde, müstakil bir sancak haline (1914) dönüşünce, ayrı bir bütçe hazırlanmaya başlamıştır.



Bu kapsamda ilk vilayet bütçesi 1915-1916 mali yılına aittir. Sancak genelinde bir eğitim programı hazırlanması kararlaştırılmıştır. Bu amaçla 1916 -1920 yıllarını içeren 5 yıllık bir çalışma hazırlanıp, 21 Temmuz 1916 tarihinde Dâhiliye Nezaretine gönderilmiştir. Program incelendiğinde, sancak genelinde bir eğitim seferliği başlatılmış olduğu, her kaza için ayrıntılı bir çalışmayı içerdiği, yapılması planlanan çalışmaların yıllar itibariyle taksim edildiği anlaşılmaktadır. İl Maarif Teşkilatı, 1924 yılında Niğde'nin il olmasıyla birlikte kurulmuştur.

Bugün, Niğde İl Milli Eğitim Müdürlüğümüze bağlı, merkez ilçe dışında her ilçede İlçe Milli Eğitim Müdürlüğü bulunmaktadır. İl Milli Eğitim Müdürlüğü, aynı zamanda,

merkez ilçe eğitim hizmetlerini de yürütmektedir. İl ve ilçe Milli Eğitim Müdürlükleri, çalışmaların özelliklerine göre şubeler ve bürolar ile kurul ve komisyonlardan meydana gelmektedir. Okullar ise İlçe Milli Eğitim Müdürlüklerine bağlı olarak çalışmalarını yürütmektedirler.

2.2 YASAL YÜKÜMLÜLÜKLER VE MEVZUAT ANALİZİ

Niğde İl Milli Eğitim Müdürlüğünün birimler bazında görev ve sorumlulukları, Millî Eğitim Bakanlığı İl ve İlçe Millî Eğitim Müdürlükleri Yönetmeliği'nde tanımlanmıştır. Müdürlüğümüzün faaliyet alanlarıyla ilgili kanun, yönetmelik ve yönergeler liste halinde EK-1'de yer almaktadır.

2.3 FAALİYET ALANLARI İLE HİZMETLERİN BELİRLENMESİ

Müdürlüğümüzün faaliyet alanları ve bu alanlarda üretmiş olduğu hizmetler Tablo 5'de görülmektedir.

Tablo 5: Faaliyet Alanı ve Hizmetler

FAALİYET ALANI 1	NO	HİZMETLER
Strateji Ar-Ge	1	Stratejik Planlama İşlemleri
	2	Çalışma Takvimi Hazırlama
	3	İhtiyaç Analizlerinin Yapılması
	4	Eğitime İlişkin İstatistiklerin Tutulması
	5	AR-GE Çalışmaları
	6	Projeler Koordinasyon İşlemleri
	7	Eğitimde Kalite Yönetimi Sistemi (EKYS) İşlemleri
FAALİYET ALANI 2	NO	HİZMETLER
Denetim ve Rehberlik	1	Okul/Kurumların Teftiş ve Denetimi
	2	Öğretmenlere Rehberlik ve İşbaşında Yetiştirme
	3	Ön İnceleme, İnceleme ve Soruşturma Hizmetleri
FAALİYET ALANI 3	NO	HİZMETLER
Eğitim-Öğretim	1	Ders Dışı Faaliyet İş ve İşlemleri
	2	Özel Eğitim Yerleştirme İşlemleri
	3	Okul Öncesi Eğitim Ücret Tespit Çalışmaları
	4	Eğitim Kurumu Açma, Kapama ve Dönüştürme Hizmetleri
	5	Anma ve Kutlama Programlarının Yürütülmesi
	6	Yarışmaların Düzenlenmesi ve Değerlendirilmesi İşleri
	7	Sosyal, Kültürel, Sportif Etkinlikler ile ilgili Organizasyon
	8	Öğrenci Yatılılık ve Bursluluk İşlemleri
	9	Eğitim Bölgelerinin Oluşturulması
	10	Zümre Toplantılarının Planlanması ve Yürütülmesi
	11	Okul Kayıt Bölgeleri İşlemleri

	12	İl İstihdam ve Mesleki Eğitim Kurulu İşlemleri
	13	Öğrencileri Sınavlara Hazırlama ve Yetiştirme Kurs İşlemleri
FAALİYET ALANI 4	NO	HİZMETLER
Halkla İlişkiler	1	Bilgi Edinme Başvurularının Cevaplanması
	2	Protokol İş ve İşlemleri
	3	Basın, Halk ve Ziyaretçilerle İlişkiler
	4	Özel Büro Hizmetleri
FAALİYET ALANI 5	NO	HİZMETLER
Yaygın Eğitim	1	Beceri ve Hobi Kursları Açılış Onay İşlemleri
	2	Kadınlar İçin Mesleki Eğitim Projesi İle İlgili İşlemler
	3	Okullar Hayat Olsun Projesi İle İlgili İşlemler
FAALİYET ALANI 6	NO	HİZMETLER
Fiziki ve Mali Destek	1	Sistem ve Bilgi Güvenliğinin Sağlanması
	2	Ders Kitapları ile Eğitim Araç-Gereci Temin ve Dağıtım
	3	Taşınır Mal İşlemleri
	4	Taşınmaz Eğitim İhale ve Hak Ediş İşlemleri
	5	Taşınmaz Eğitim Yemek İhale ve Hak Ediş İşlemleri
	6	Okul Kantin İşlemleri
	7	Lojman ve Tesis Hizmetleri
	8	Temizlik, Güvenlik, Isıtma, Aydınlatma ve Ulaştırma Hizmetleri
	9	Satın Alma ve Tahakkuk Hizmetleri
	10	Evrak Kabul, Yönlendirme Ve Dağıtım İşlemleri
	11	Arşiv Hizmetleri
	12	Döner Sermaye İşleri
	13	Sivil Savunma İşlemleri
	14	Enerji Yönetimi ile İlgili Çalışmalar
	15	Bütçe İşlemleri (Ödenek Talepleri, Aktarımlar)
	16	Temel Eğitim Kurumları Cari Ödemeleri
FAALİYET ALANI 7	NO	HİZMETLER
İnsan Kaynakları	1	Personel Maaş, Ücret ve Muhasebe İşlemleri
	2	İŞ-KUR Toplum Yararına Çalışma Programı İşlemleri
	3	Özlük İşlemleri
	4	Personel Ödül İşlemleri
	5	Hizmetiçi Eğitim İşlemleri
	6	Personel Atama, Görevlendirme ve Yer Değiştirme İşlemleri
	7	Aday Öğretmen/Memurların Adaylık Eğitim İşlemleri
	8	Hukuk Hizmetleri

FAALİYET ALANI 6	NO	HİZMETLER
	9	Personel Disiplin İşlemleri
FAALİYET ALANI 8	NO	HİZMETLER
Bilgi ve Teknik Destek	1	Mebbis ve e-Okul Modülleri Yönetimi
	2	Bilgi İşlem ve Otomasyon İşleri
	3	Telefon Santral Hizmetleri
	4	Web Sayfaları Yönetimi
	5	Sınav Hizmetleri
FAALİYET ALANI 9	NO	HİZMETLER
Yatırım Destek	1	Arsa Kamulaştırmaları
	2	Eğitim Binalarının Büyük ve Küçük Onarımların Yapıtılması
	3	Yeni Eğitim Bina ve Tesisleri ile Derslik Yapıtılması
	4	Eğitim Kurumlarının Depreme Karşı Tahkikleri
	5	Arsa veya Bina Tahsis ve Devir İşlemleri
	6	Yapıların Projelendirilmesi

2.4 PAYDAŞ ANALİZİ

2.4.1 İç ve Dış Paydaşlar

Müdürlüğümüzün ürettiği hizmetlerle ilgili olan, kurumdan doğrudan veya dolaylı, olumlu ya da olumsuz yönde etkilenen veya kurumu etkileyen kişi, grup veya diğer kurumlar tespit edilerek 9 iç paydaş ve 42 dış paydaş listelenmiştir. İç ve dış paydaşlar; hizmet alanlar, temel ortak ve stratejik ortak şeklinde sınıflandırılmıştır.

İç ve dış paydaşların müdürlüğümüzün faaliyet ve hizmetlerini yönlendirme, destekleme veya olumsuz etkileme derecesi; beklenti ve taleplerinin karşılanması konusuna verilen önem ve aynı zamanda paydaşlarla gerçekleştirilecek çalışmaların niteliğini belirlemek için Paydaş Etki/Önem Matrisi düzenlenmiştir.

2.4.2 Paydaş Görüşleri

İl Millî Eğitim Müdürlüğümüzün faaliyetlerini içeriden ya da dışarıdan olumlu ya da olumsuz etkileyen 55 dış, 22 iç paydaşımızdan örneklem seçilerek dış paydaşlarımızdan 22 tanesi ile birebir görüşülmüş, müdürlüğümüzde çalışan 70 ve okul/kurum yöneticilerimizden 100 kişiye anketler uygulanmış, veriler toplanmış ve paydaş görüşleri alınmıştır.

2.5 KURUM İÇİ ANALİZ

2.5.1 Teşkilât Yapısı

14 Eylül 2011 tarihinde yürürlüğe giren 652 sayılı Milli Eğitim Bakanlığı Teşkilat ve Görevleri Hakkındaki Kanun Hükmünde Kararname ile Bakanlığımızın merkez ve taşra teşkilatı yeniden yapılandırılmıştır.

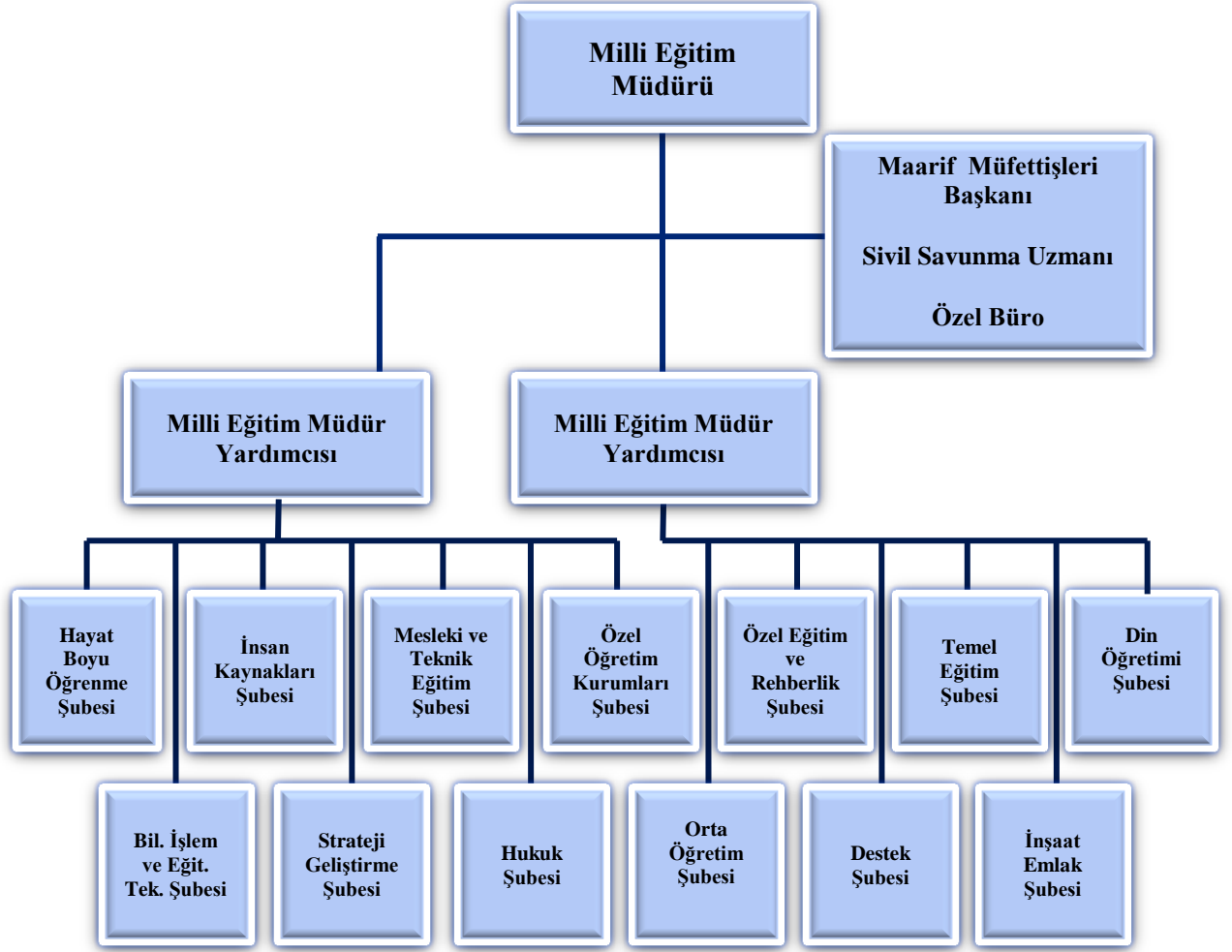
Bu yapılandırmayla Bakanlığımızın ve hizmet birimlerinin görev, yetki ve sorumlulukları yeniden düzenlenmiş, 32 olan hizmet birimi sayısı 17' ye düşürülmüştür.

652 sayılı KHK'ya dayanarak hazırlanan ve müdürlüğümüz teşkilat yapısını düzenleyen Millî Eğitim Bakanlığı İl ve İlçe Millî Eğitim Müdürlükleri Yönetmeliği'ne göre Müdürlüğümüz, İl Milli Eğitim hizmetlerini;

- Temel Eğitim Şube Müdürlüğü,
- Ortaöğretim Şube Müdürlüğü,
- Meslekî ve Teknik Eğitim Şube Müdürlüğü,
- Din Öğretimi Şube Müdürlüğü,
- Özel Eğitim ve Rehberlik Hizmetleri Şube Müdürlüğü,
- Hayat Boyu Öğrenme Şube Müdürlüğü,
- Özel Öğretim Kurumları Şube Müdürlüğü,
- Strateji Geliştirme Şube Müdürlüğü,
- Hukuk Şube Müdürlüğü,
- İnsan Kaynakları Şube Müdürlüğü,
- Destek Hizmetleri Şube Müdürlüğü,
- Bilgi İşlem ve Eğitim Teknolojileri Şube Müdürlüğü,
- İnşaat ve Emlak Şube Müdürlüğü

Ve doğrudan il millî eğitim müdürüne bağlı il maarif müfettişleri başkanlığı ile sürekli kurul ve komisyonlar eliyle yürütmektedir.

Müdürlüğümüz teşkilatı içinde yazılı ve görsel basın ve halkla ilişkileri yürütmek, vatandaş memnuniyetinin artırılmasına yönelik çalışmalar yapmak, bilgi edinme başvurularının ilgili birimlerle koordine ederek yanıtlanmasını sağlamak, millî eğitim hizmetlerinden talep ve şikâyetler konusunda bilgilendirme ve yönlendirme işleri ile protokol iş ve işlemlerini yürütmek üzere özel büro, özel büroya bağlı olarak sivil savunma işlerini yürütmek üzere sivil savunma uzmanlığı ve merkez ilçe hariç her ilçede ilçe millî eğitim müdürlüğü bulunmaktadır.



Şema 1: Niğde Millî Eğitim Müdürlüğü Teşkilat Şeması

2.5.2 İnsan Kaynakları

Müdürlüğümüz bünyesinde 2014 Nisan ayı itibariyle 1 İl Millî Eğitim Müdürü, 2 müdür yardımcısı, 6 şube müdürü, 1 eğitim denetmenleri başkanı, 1 eğitim denetmenleri başkan yardımcısı, 20 il eğitim denetmeni yönetimi altında kadrolu, görevlendirme ve geçici personel dahil toplam 518 kişi görev yapmaktadır.

Niğde ili ve ilçelerinde görevli personel sayıları aşağıdaki tablolarda verilmiştir.

Tablo 6: Niğde İl Millî Eğitim Müdürlüğü Personel Sayısı

GÖREVİ	MERKEZ	ALTUNHİSAR	BOR	ÇAMARDI	ÇİFTLİK	ULUKIŞLA
Millî Eğitim Müdürü	1	1	1	1	1	1
Millî Eğitim Müdür Yardımcısı	2					
Şube Müdürü	6	2	3	2	2	2
Eğitim Denetmenleri Başkanı	1					
Eğitim Denetmenleri Başkan Yardımcısı	1					
Eğitim Denetmeni	20					
Sivil Savunma Uzmanı	1					
Mühendis	3					
Avukat	2					
Uzman	4					
Şef (3 Şef görevlendirme)	21	3	6			
Teknisyen	13	1		1		
Memur – V.H.K.İ. – Bilgisayar İşletmeni	120	3	14	2	2	4
Şoför	4	1	1			
Yardımcı Hizmetler (Hizmetli + Sürekli İşçi)	319	3	4	5	5	5
TOPLAM	518	14	29	11	10	12

Tablo 7: Öğretmen Mevcudu ve İhtiyacı

İLÇE ADI	NORM			MEVCUT			İHTİYAÇ		
	OKUL ÖNCESİ	SINIF	BRANŞ	OKUL ÖNCESİ	SINIF	BRANŞ	OKUL ÖNCESİ	SINIF	BRANŞ
MERKEZ	171	685	1.823	169	659	2.125	27	0	257
BOR	57	207	571	55	193	648	2	0	76
ÇAMARDI	13	54	106	13	56	132	0	0	27
ULUKIŞLA	12	56	130	13	54	160	1	0	30
ALTUNHİSAR	12	55	79	12	53	111	0	0	33
ÇİFTLİK	16	117	168	27	118	215	11	0	64

İLÇE ADI	NORM			MEVCUT			İHTİYAÇ		
	OKUL ÖNCESİ	SINIF	BRANŞ	OKUL ÖNCESİ	SINIF	BRANŞ	OKUL ÖNCESİ	SINIF	BRANŞ
TOPLAM	281	1.174	2.877	289	1.133	3391	8	0	487

2.5.3 Mali Kaynaklar, Bütçe, Araç ve Bina Envanteri

2.5.3.1 Mali Kaynaklar

Müdürlüğümüzün mali kaynakları her yıl Bakanlığımız bütçesinden gönderilen ödenekler, İl Özel İdaresi tarafından aktarılan ödenek, okul/kurum kantin kira gelirlerinden gelen İl Millî Eğitim Müdürlüğü payları ve hayırsever vatandaşların yaptığı bağışlardan oluşmaktadır.

Tablo 8: 2014 Yılı Yatırımlar

PROJE TÜRÜ	PROJE SAYISI	DERSLİK SAYISI	PROJE BEDELİ (TL)
Anaokulu	1	8	1.096.397,00
İlkokul & Ortaokul	15	246	21.234.112,00
Spor Salonu	1	-	913.320,00
Halk Eğitimi Merkezi	1	-	2.683.320,00
Onarım, Ek Derslik, Kalorifer Yapımı	41	26	5.639.386,00
TOPLAM	59	280	31.566.535,00

2.5.3.2 Bina Durumu

Müdürlüğümüz hizmet binası Yukarı Kayabaşı Mahallesi, Dışarı Camii Sok. No:9 adresindedir. Binanın mülkiyeti İl Özel İdaresine aittir. Müdürlüğümüz hizmet binası, faaliyetlerin sürdürülmesi için şu an yeterlidir.

Tablo 9: Müdürlüğümüz Binasının Kullanım Alanı

ALAN		m ²
Kapalı	Bodrum Kat	500
	Zemin Kat	500
	1. Kat	580
	2. Kat	580
Açık	Bahçe	2700
TOPLAM		4.860

Müdürlüğümüz ait 10 dairesel devlet lojmanı bulunmaktadır. Görev ve sıra tahsisli olarak tahsis edilmektedir. Müdürlüğümüzün ana hizmet binasında ve Atatürk İmam Hatip Ortaokulu Bahçesinde Konferans Salonu bulunmaktadır. İlimizde 370 okul, 21 kurum olmak üzere toplam 391 okul ve kurum, 3.245 derslik bulunmaktadır.

Tablo 10: Okul, Kurum ve Derslik Sayısı

OKUL VE KURUM SAYISI		DERSLİK SAYISI			
OKUL	KURUM	ANA SINIFI	İLKOKUL	ORTAOKUL	LİSE
322	22	288	1.058	1.459	807
TOPLAM: 391		TOPLAM: 3.245			

Tablo 11: Öğretmen Evleri Oda Sayısı ve Yatak Kapasitesi Durumu

ÖĞRETMEN EVİ	ODA SAYISI	YATAK KAPASİTESİ	RESTAURANT	KAFETERYA
Merkez Öğretmenevi	14	51	x	x
Altunhisar Öğretmenevi	6	16		x
Çiftlik Öğretmenevi	9	16		x
Bor Öğretmenevi	4	11		x
Çamardı Öğretmenevi	13	18		x
Ulukışla Öğretmenevi	11	25		x
TOPLAM	57	137	1	6

Tablo 12: 2013-2014 Yılı Devam Eden Yatırım Proje Bilgileri

NO	İŞİN ADI	PROJE BEDELİ (TL)	BAŞLAMA TARİHİ	BİTİŞ TARİHİ
1	Niğde Merkez MEB 2004-72 nolu Eğitim Uygulama Okulu ve İş Eğitimi Merkezi Yapımı	2.105.013,00	10.08.2011	30.08.2013
2	Ulukışla Halk Eğitimi Merkezi Bina Yapımı	2.683.320,00	29.11.2012	29.11.2013
3	Niğde Güzel Sanatlar ve Spor Lisesine Spor Salonu Yapımı	913.320,00	13.11.2012	13.10.2013
4	Niğde Merkez Özbekde Mevkiine 24 Derslikli Ortaokul Yapımı	1.994.200,00	14.05.2013	11.10.2013
5	Niğde Merkez Kırbağları Mevkiine 24 Derslikli Ortaokul Yapımı	1.954.741,00	30.04.2013	27.09.2013
6	Niğde Merkez Edikli Kasabası'na 12 Derslikli Okul Yapımı	1.242.540,00	07.05.2013	04.09.2013
7	Niğde Merkez Sazlıca Kasabasına 100 Öğrencili Anaokulu Yapımı	1.096.397,00	03.05.2013	31.08.2013
8	Niğde Altunhisar Merkeze 18 Derslikli Ortaokul Yapımı	1.412.460,00	22.05.2013	04.10.2013
9	Niğde Altunhisar Karakapı İlk ve Ortaokulu 18 Derslikli Okul Yapımı	1.308.620,00	17.05.2013	29.09.2013
10	Niğde Altunhisar Keçikalesi Cumhuriyet Ortaokulu 12	1.105.188,00	30.04.2013	28.08.2013

NO	İŞİN ADI	PROJE BEDELİ (TL)	BAŞLAMA TARİHİ	BİTİŞ TARİHİ
	Derslikli Okul Yapımı			
11	Niğde Merkez Ağcaşar 12 Derslikli İlkokul Yapımı	1.214.220,00	27.06.2013	25.10.2013
12	Niğde Merkez Ağcaşar 12 Derslikli Ortaokul Yapımı	1.234.280,00	27.05.2013	24.09.2013
13	Niğde Çiftlik 18 Derslikli Ortaokul Yapımı	1.622.500,00	27.05.2013	04.10.2013
14	Niğde Çiftlik Divarlı 12 Derslikli Ortaokul Yapımı	1.202.420,00	27.05.2013	24.09.2013
15	Niğde Çiftlik Kula 12 Derslikli Ortaokul Yapımı	1.211.860,00	24.05.2013	21.09.2013
16	Niğde Merkez Asım Zeynep Ecemiş İlkokuluna 24 Derslikli Okul Yapımı	1.942.280,00	27.05.2013	24.10.2013
17	Niğde Bor Gazi 12 Derslikli İlkokul Yapımı	772.900,00	24.05.2013	21.09.2013
18	Niğde Çamardı Merkeze 18 Derslikli İlkokul Yapımı	1.447.860,00	04.06.2013	17.10.2013
19	Niğde Çamardı Merkeze 18 Derslikli Ortaokul Yapımı	1.568.043,00	19.06.2013	01.11.2013

Tablo 13: 2013-2014 Yılı Devam Eden Onarıma İlişkin Bilgiler

NO	İŞİN ADI	PROJE BEDELİ (TL)	BAŞLAMA TARİHİ	BİTİŞ TARİHİ
1	Niğde Çamardı İmam Hatip Lisesi Pansiyon Binası Onarımı	435.420,00	13.10.2012	26.07.2013
2	Niğde Merkez Gölcük Kasabası Cumhuriyet İlkokuluna 6 Derslik Yapımı	588.820,00	02.07.2013	30.09.2013
3	Niğde Bor Merkez Yunus Emre İlkokulu 7 Derslik ve Kalorifer Yapımı	435.420,00	08.07.2013	06.10.2013
4	Niğde Merkez Sevgi Anaokulu Üzerine Kat ilavesi Yapımı	332.288,00	08.07.2013	21.09.2013
5	Niğde Merkez Değirmenli Ortaokuluna 3 Ek Derslik, Kalorifer Yapımı ve Binaların Onarımı	393.766,00	04.07.2013	17.09.2013
6	Niğde Çiftlik Azatlı İsa Yüksel Ortaokulu 3 Derslik ve Kalorifer Yapımı	307.980,00	01.07.2013	14.09.2013
7	Niğde Çiftlik Bozköy Mehmet Akif İlkokulu 2 Ek Derslik ve Kalorifer Yapımı	290.280,00	02.07.2013	15.09.2013
8	Niğde Çiftlik Kitreli Kasabası 100.Yıl Fatih Ortaokulu Ek Bina ve Kalorifer Yapımı	259.482,00	12.07.2013	25.09.2013
9	Niğde Bor Obruk Mustafa ve Sabahat Ergin İlk ve Ortaokulu Onarımı	335.120,00	15.07.2013	13.09.2013
10	Niğde Merkez Hasaköy İlk ve Ortaokulu Onarımı ve Kalorifer Yapımı	296.180,00	12.07.2013	10.09.2013
11	Niğde Çiftlik Divarlı İlhan Çankaya İlkokulu Onarımı ve Kalorifer Yapımı	206.500,00	19.07.2013	17.09.2013
12	Niğde Merkez Dikilitaş İlk ve Ortaokulu Onarımı ve Kalorifer Yapımı	189.980,00	11.07.2013	09.09.2013

Tablo 14: 2013-2014 Yılı Sözleşme Aşamasındaki Projeler

NO	İŞİN ADI	PROJE BEDELİ (TL)	BAŞLAMA TARİHİ	BİTİŞ TARİHİ
1	Niğde Merkez Murtaza Naile Uyanık Ortaokulu Onarımı	41.900,00	Sözleşme Aşamasında	

NO	İŞİN ADI	PROJE BEDELİ (TL)	BAŞLAMA TARİHİ	BİTİŞ TARİHİ
2	Niğde Merkez Hacı Zekiye Arslan Anadolu Lisesi Onarımı	45.000,00	Sözleşme Aşamasında	
3	Niğde Merkez Hacı Abdullah Ş. Doğan ve Niğde Merkez Alpaslan İlk ve Ortaokulu Onarımı	45.000,00	Sözleşme Aşamasında	
4	Niğde Merkez Gölcük Osman Turgut Ortaokulu Onarımı	42.750,00	Sözleşme Aşamasında	
5	Niğde Merkez Kiledere İlk ve Ortaokulu Onarımı	45.000,00	Sözleşme Aşamasında	
6	Niğde Bor Hacı Ali Çorum İlkokulu Onarımı	45.000,00	Sözleşme Aşamasında	
7	Niğde Bor Mehmet Akif Ortaokulu Doğalgaza Dönüşümü ve Wc Onarımı	54.000,00	Sözleşme Aşamasında	
8	Niğde Merkez Elmalı Çayırılı Lisesi Onarımı	146.500,00	Sözleşme Aşamasında	
9	Niğde Çiftlik Divarlı İlk ve Ortaokulu Onarımı	45.000,00	Sözleşme Aşamasında	

Tablo 15: 2013-2014 Yılı İhale Aşamasındaki Projeler

NO	İŞİN ADI	DURUMU
1	Niğde Merkez Anadolu Öğretmen Lisesi Okul ve Pansiyon Binası Onarımı	İhale Aşamasında
2	Niğde Altunhisar ÇPL Erkek ve Kız Pansiyon Binası Onarımı	İhale Aşamasında
3	Niğde Altunhisar Mustafa Necati Ortaokulu Bina Onarımı	İhale Aşamasında
4	Niğde Çamardı Yelatan Köyü İlkokulu Onarımı	İhale Aşamasında
5	Niğde Merkez Değirmenli Atatürk İlkokulu Onarımı	İhale Aşamasında
6	Dr. Sadık Ahmet İlk ve O.O Onarımı ve Bor Mahmut Özenç İO Kazan Değişimi	İhale Aşamasında
7	Niğde Merkez Atatürk Anadolu Lisesi Asansör Yapımı	İhale Aşamasında
8	Niğde Merkez Güzel Sanatlar Lisesi Binaları Onarımı	İhale Aşamasında
9	Niğde Merkez Ticaret Lisesi Doğalgaza Dönüşümü	İhale Aşamasında
10	Niğde Merkez Hacıbeyli İlk ve Ortaokulu Onarımı	İhale Aşamasında
11	Niğde Bor Fahri Kirt Ortaokulu Doğalgaza Dönüşümü	İhale Aşamasında
12	Çiftlik Lisesi Kazan Değişimi ve Onarımı	İhale Aşamasında
13	Çiftlik Kula İlköğretim Okulu Onarımı	İhale Aşamasında
14	Niğde Çamardı Kocapınar Wc yapımı ve Mahmatlı Okul Onarımı	İhale Aşamasında
15	Niğde Merkez Dünderli 100. Yıl İlk ve Ortaokulu Onarımı	İhale Aşamasında
16	Niğde Merkez Kız Meslek Lisesi Onarımı	İhale Aşamasında
17	Niğde Bor Kız Meslek Lisesi Onarımı	İhale Aşamasında
18	Ulukışla Kemalpaşa İlkokulu Onarımı	İhale Aşamasında
19	Ulukışla Çeşitli Okulların Onarımı 1	İhale Aşamasında
20	Ulukışla Çeşitli Okulların Onarımı 2	İhale Aşamasında

2.5.3.3 Fiziki ve Teknolojik Altyapı

Müdürlüğümüze bağlı okul ve kurumların fiziki ve teknolojik alt yapı bakımından ülke ortalamasının oldukça üzerinde olduğu söylenebilir. Okul ve kurumlarımızdaki fiziki ve teknolojik altyapı durumlarına ilişkin ayrıntılı bilgiler Tablo-17’de verilmiştir.

Bakanlığımız tarafından yürütülen FATİH Projesi kapsamında teknolojiyi eğitimle buluşturma hedefi doğrultusunda Niğde’deki okullara; akıllı tahta, çok fonksiyonlu yazıcı, doküman kamera ve tablet bilgisayar dağıtılmış olup proje tamamlandığında bütün okullarda bu donanım ve altyapının kurulması amaçlanmaktadır.

Tablo 16: Müdürlüğümüze Bağlı Okul/Kurumların Fiziki ve Teknolojik Altyapı Durumu

FİZİKİ VE TEKNOLOJİK ALTYAPI	2002-2003 ÖĞRETİM YILI	2012-2013 ÖĞRETİM YILI	FARK
Bt Sınıfı	28	269	241
Bilgisayar (Büroda Kullanılan)	128	2021	1891
Bilgisayar (Eğitim Amaçlı Kullanılan)	492	4471	3979
ADSL Bağlantısı + Uydu Bağlantısı	8	394	386
Fatih Projesi Kapsamında Akıllı Tahta Sayısı	0	556	556
Fatih Projesi Kapsamında Çok Fonksiyonlu Yazıcı Sayısı	25	154	129
Fatih Projesi Kapsamında Doküman Kamera Sayısı	0	25	25

Tablo 17: Müdürlüğümüze Bağlı ADSL Bağlantısı Olan Okul ve Kurum Sayıları

İLÇE	ADSL OLAN	V-SAT	TOPLAM
Altunhisar	22	0	22
Bor	74	1	75
Çamardı	34	0	34
Çiftlik	40	0	40
Merkez (Köy-Kasaba)	190	0	190
Ulukışla	33	0	33
TOPLAM	393	1	394

2.5.4 Eğitim Öğretimde Durum

Okullarımızın eğitim düzeyi durumlarına göre derslik, öğretmen ve öğrenci durumları aşağıda verilmiştir.

2.5.4.1 Okul Öncesi Eğitim

Okul öncesinde 1'i özel olmak üzere 17 Anaokulu ve 156 Anasınıfında 281 kadrolu öğretmen toplam 5228 öğrencimize eğitim vermektedir. Okul öncesi eğitimde okullaşma oranı 3-5 yaş grubunda % 34,51 olup, Türkiye Ortalaması 30,93'dür. 4-5 yaş 51,18 olup Türkiye ortalaması 44,04'dür. Okul öncesine ilişkin veriler ilçe bazında aşağıdaki tabloda gösterilmiştir

Tablo 18: Niğde İli Okul Öncesi Eğitim Kurum Sayıları

NO	İLÇE	ANAOKULU	ANASINIFI	TOPLAM ÖĞRENCİ SAYISI	ÖĞRETMEN SAYISI
1	Altunhisar	1	9	183	12
2	Bor	3	35	962	57
3	Çamardı	1	11	210	13
4	Çiftlik	1	17	509	16
5	Merkez	9	74	3184	171
6	Ulukışla	1	10	186	12
	TOPLAM	16	156	5228	281

2.5.4.2 İlkokul

İlimizde 2'si özel olmak üzere toplam 174 ilkokulumuz bulunmaktadır. Bu okullarımızın 8'i ikili, 166'sı normal eğitim yapmaktadır. 1.058 derslikte, 1.174 sınıf öğretmeni 24.799 öğrencimize eğitim-öğretim vermektedir. İlkokullardaki okullaşma oranı %98,53 olup, Türkiye ortalaması % 98,86'dır. Derslik başına düşen öğrenci sayısı ise 23'tür.

Tablo 19: Niğde İli İlkokul Kurum Sayıları

İLÇE	OKUL SAYISI			Derslik Sayısı	Öğrenci Sayısı	Öğretmen Sayısı Sınıf Öğretmeni	Derslik Başına Düşen Öğrenci Sayısı
	İkili	Normal	TOPLAM				
Merkez	7	74	81	568	15.531	685	27

İLÇE	OKUL SAYISI			Derslik Sayısı	Öğrenci Sayısı	Öğretmen Sayısı Sınıf Öğretmeni	Derslik Başına Düşen Öğrenci Sayısı
	İkili	Normal	TOPLAM				
Altunhisar	0	10	10	83	1.043	55	13
Bor	11	29	30	199	3966	207	14
Çamardı	0	19	19	53	729	54	14
Çiftlik	0	18	18	80	2621	117	19
Ulukışla	0	16	16	75	909	56	12
TOPLAM	8	166	174	1058	24.799	1174	23

2.5.4.3 Ortaokul

İlimizde 2'si özel olmak üzere toplam 125 ortaokulumuz bulunmaktadır. Bu okullarımızın 6'sı ikili, 119'u normal eğitim yapmaktadır. 1.459 derslikte, 1.615 branş öğretmeni 24.328 öğrencimize eğitim-öğretim vermektedir. Ortaokullardaki okullaşma oranı %95,51 olup, Türkiye ortalaması %93,09'dur. Derslik başına düşen öğrenci sayısı ise 15'tir.

Tablo 20: Niğde İli Ortaokul Kurum Sayıları

İLÇE	OKUL SAYISI			Derslik Sayısı	Öğrenci Sayısı	Öğretmen Sayısı	Derslik Başına Düşen Öğrenci Sayısı
	İkili	Normal	TOPLAM				
Merkez	5	59	64	807	15.227	999	18
Altunhisar	0	7	7	78	975	6.578	13
Bor	1	19	20	257	4038	287	15
Çamardı	0	9	9	66	882	74	13
Çiftlik	0	16	16	173	2328	123	19
Ulukışla	0	9	9	78	878	67	11
TOPLAM	6	119	125	1.459	24.328	1.615	15

2.5.4.4 Ortaöğretim

İlimizde 3'ü özel olmak üzere toplam 47 ortaöğretim okulu mevcuttur. Bu okullarımızın tamamı normal eğitim yapmaktadır. 807 derslikte, 1.262 branş öğretmeni 19.444 öğrencimize eğitim-öğretim vermektedir. Ortaöğretimde okullaşma oranı %73,73 olup, Türkiye ortalaması 70,06'dır. Derslik başına düşen öğrenci sayısı ise 24'tür.

Tablo 21: Niğde İli Ortaöğretim Kurum Sayıları

İLÇE	DERSLİK SAYISI	ÖĞRENCİ SAYISI	ÖĞRETMEN	DERSLİK BAŞINA DÜŞEN ÖĞRENCİ SAYISI
Merkez	459	1.320	824	28
Altunhisar	18	249	14	14
Bor	241	4.435	284	18
Çamardı	33	397	32	12
Çiftlik	29	689	45	24
Ulukışla	27	654	63	24
TOPLAM	807	19.444	1.262	24

2.5.4.5 TR 71 Bölgesi'ndeki Yerimiz

TR 71 Kalkınma Bölgesi okullaşma oranları ve derslik başına düşen öğrenci sayısına ilişkin sayısal bilgiler aşağıdaki tablolarda karşılaştırmalı olarak verilmiştir.

Tablo 22: TR 71 Bölgesi Okullaşma Oranı

İL	OKUL ÖNCESİ	İLKÖĞRETİM	ORTAÖĞRETİM
Niğde	52,72	98,35	61,62
Aksaray	40,44	99,32	56,63
Kırıkkale	49,16	98,66	83,83
Neşehir	66,58	99	67,71
Kırşehir	51,86	98,60	64,25

Tablo 23: TR 71 Bölgesi Derslik Başına Düşen Öğrenci Sayısı

İL	İLKOKUL	ORTAOKUL	LİSE
Niğde	17	16	24
Aksaray	19	16	30

İL	İLKOKUL	ORTAOKUL	LİSE
Kırıkkale	16	15	23
Nevşehir	16	15	20
Kırşehir	12	13	25

İlimizde 370 okul, 21 kurum olmak üzere toplam 391 okul ve kurum; 3.245 derslik, 4.332 öğretmen 73.799 öğrenci bulunmaktadır.

Tablo 24: Niğde İli derslik sayıları

OKUL VE KURUM SAYISI		DERSLİK SAYISI			
Okul	Kurum	Ana Sınıfı	İlkokul	Ortaokul	Lise
370	21	74	1.108	1.349	714
TOPLAM: 391		TOPLAM: 3.245			

Tablo 25: Niğde İli Öğretmen ve Öğrenci Sayısı

KADROLU ÖĞRETMEN SAYISI				ÖĞRENCİ SAYISI			
Anaokulu	İlkokul	Ortaokul	Lise	Anaokulu	İlkokul	Ortaokul	Lise
281	1.174	1.615	1.262	5.228	24.799	24.328	19.444
TOPLAM: 4.332				TOPLAM: 73.799			

Tablo 26: TR 71 Bölgesi İllere Göre Öğrenci Sayısı

İL	OKUL ÖNCESİ	İLKOKUL	ORTAOKUL	LİSE
Niğde	5.228	24.799	24.328	19.444
Aksaray	5.846	31.194	29.472	22.878
Kırıkkale	3.583	16.620	18.454	20.168
Nevşehir	5.110	19.976	19.633	16.706
Kırşehir	3.247	13.647	14.495	15.716

2.5.4.6 Devlet Yatılı ve Pansiyonlu Okul ve Öğrenci Durumu

İlimizde 3 Yatılı Bölge Ortaokulu ve 1 İşitme Engelliler İlk ve Ortaokulu Pansiyonlarında 328 kız, 326 erkek öğrenci olmak üzere toplam 654 öğrenci barınmaktadır. Ortaöğretim okullarımızda 7 kız, 10 erkek ve 7 karma olmak üzere toplam 24 okulumuz pansiyonlu olup 1.728 kız, 1.556 erkek olmak üzere toplam 3.284 öğrenci barınmaktadır. Yatılı Bölge Ortaokulu ve 1 Hüdavend Hatun İşitme Engelliler Ortaokulu pansiyonlarında doluluk oranı %93, Ortaöğretim pansiyonlarında ise doluluk oranı % 98'dir.

Tablo 27: Devlet Yatılı ve Pansiyonlu Okul ve Öğrenci Sayıları

OKUL TÜRÜ	OKUL SAYISI				ÖĞRENCİ SAYISI		
	Kız	Erkek	Karma	Toplam	Kız	Erkek	TOPLAM
Ortaokul	-	-	4	28	328	326	654
Ortaöğretim	7	10	7		1.728	1.556	3.284
TOPLAM							3.938

Tablo 28: TR 71 Bölgesi Devlet Yatılı ve Pansiyonlu Okul ve Öğrenci Sayıları

İl	Okul	Öğrenci
Niğde	28	3.938
Aksaray	19	2.406
Kırıkkale	13	1.190
Nevşehir	15	1.241
Kırşehir	11	1.326

2.5.4.7 Özel Öğretime Bağlı Özel Yurtlar

Tablo 29: Özel Öğretime Bağlı Özel Yurt ve Öğrenci Sayıları

	YURT SAYISI			ÖĞRENCİ MEVCUDU			ÖĞRENCİ KAPASİTESİ		
	Yüksek Öğrenim	Orta Öğrenim	Toplam	Yüksek Öğrenim	Orta Öğrenim	Toplam	Yüksek Öğrenim	Orta Öğrenim	Toplam
ÖZEL YURT VE PANSİYON	9	22	31	948	787	1.735	1.313	1.297	2.610

2.5.4.8 Yaygın Eğitim (Hayat Boyu Öğrenme)

İlimizde yaygın eğitim faaliyetleri merkez ve ilçelerde olmak üzere 6 adet Halk Eğitim Merkezi ve 2 adet Mesleki Eğitim Merkezleri tarafından yürütülmektedir. Kurum-Kuruluşlar işbirliğinde açılan tüm kurslar Merkez Müdürlükleri tarafından açılarak e-yaygın sistemine işlenmektedir. Öğrencilerimize, hükümlülere, eski hükümlülere ve diğer kursiyerlerin istekleri doğrultusunda sınavlara hazırlama, eğitici, boş zamanlarını değerlendirme ve istihdama yönelik olarak kurslar açılmış olup, halen açılmaya devam etmektedir.

Tablo 30: Halk Eğitim Merkezleri tarafından 01.01.2013-30.06.2013 Tarihleri Arasında Açılan Kurslar

EĞİTİM KADEMESİ	AÇILAN KURS SAYISI	KADIN	ERKEK	TOPLAM
Genel Kurslar	370	5.777	4.017	9.794
Mesleki ve Teknik Kurslar	475	5.617	9.481	15.098
Okuma yazma Kursları	67	337	162	499
TOPLAM	912	11.731	13.660	25.391

2013-2014 Eğitim-Öğretim yılında (01.09.2013-17.10.2014 tarihleri arasında)169 dalda 912 adet kurs açılmış olup, 11.731'i erkek, 13.660'i kadın olmak üzere toplam 25.391 kursiyer katılmıştır.

İlimizde 01.09.2013-17.10.2014 tarihleri arasında, Merkez Mesleki Eğitim Merkezi ve Bor Ahi Evran Mesleki Eğitim Merkezlerindeki kalfa ve usta öğrenci sayılarına ilişkin bilgiler aşağıdadır.

Tablo 31: Çıraklık ve Mesleki Eğitim Merkezi Faaliyetleri

KURUM SAYISI	KALFALIK SAYILARI	USTALIK SAYISI	KALFALIK BELGESİ ALAN SAYISI	USTALIK BELGESİ ALAN SAYISI
2	451	209	196	121

Tablo 32: Yaygın Eğitim Meslek Edindirme Kurslarına Katılanların İl/İlçedeki Yüzdesi

DÖNEM	İşi Olup da Katılanlar	Meslek Edindirme Kurslarına Katılan Sayısı	Oranı %	İşsiz Olup Katılanlar	Oranı %
2009-2010	1225	2974	41,19	1749	58,81
2010-2011	1125	3765	29,88	2640	70,12
2011-2012	1946	5584	34,85	3638	65,15
2012-2013	2337	6611	35,35	4274	64,65
2013-2014	2093	4954	42,24	2861	57,75

Tablo 33: Yaygın Eğitim Kurumları Öğrenci/Kursiyer- Öğretmen/Usta Öğretici ve Kurum Sayıları

	HALK EĞİTİMİ MERKEZLERİ	MESLEKİ EĞİTİM MERKEZLERİ
OKUL SAYISI/KURUM SAYISI	6	2
ÖĞRENCİ/KURSİYER(6 Aylık)	14.525	660
ÖĞRETMEN/USTA ÖĞRETİCİ (Kadrolu)	12	29

2.5.4.9 Taşımali Eğitim Durumu

2013-2014 Eğitim-Öğretim Yılında 84 köydeki 1.710 öğrenci taşımali eğitim görmektedir. Taşımali Eğitimde il geneli ortalama sınıf mevcudu 25 öğrencidir.

Tablo 34: Ortaokullarda Taşımali Eğitim Durumu

İLÇESİ	TAŞIMA MERKEZİ YAPILAN OKUL SAYISI		TAŞIMALI EĞİTİM YAPILAN KÖY SAYISI		TAŞIMALI EĞİTİM GÖREN ÖĞRENCİ SAYISI	
	İLKOKUL	ORTAOKUL	İLKOKUL	ORTAOKUL	İLKOKUL	ORTAOKUL
Merkez	6	8	7	10	119	272
Altunhisar	2	2	2	2	23	237
Bor	6	4	14	7	223	234
Çamardı	2	1	2	2	10	15
Çiftlik	0	1	0	16	0	235
Ulukışla	7	2	10	12	178	164
TOPLAM	23	18	35	49	553	1157

2013-2014 Eğitim-Öğretim yılında Ortaöğretimde Taşımali Eğitim kapsamında 123 köydeki 3.579 öğrenci 40 taşıma merkezinde öğrenim görmektedir.

Tablo 35: Ortaöğretimde Taşımali Eğitim Durumu

İLÇESİ	TAŞIMA MERKEZİ YAPILAN OKUL SAYISI	TAŞIMALI EĞİTİM YAPILAN KÖY SAYISI	TAŞ. EĞİTİM GÖREN ÖĞRENCİ SAYISI
Merkez	21	60	2.225
Altunhisar	-	-	-
Bor	10	30	558
Çamardı	2	2	58
Çiftlik	2	11	513
Ulukışla	5	20	225
TOPLAM	40	123	3.579

2.5.4.10 Din Öğretimi

İmam-hatip liselerinin yönetimine ve öğrencilerinin eğitim ve öğretimine yönelik politikalar uygulamak, ilköğretim, ortaöğretim ve yaygın eğitim kurumlarında din kültürü ve ahlâk eğitim ve öğretimine ait programların uygulanmasını sağlamak, Din Öğretimi Birimimizin görevleridir.

Tablo 36: İmam Hatip Lisesi-İmam Hatip Ortaokulu 2013-2014 Eğitim-Öğretim Yılına İlişkin Bilgiler

OKUL TÜRÜ	2013-2014 YILI OKUL/ KURSAYISI	YERLEŞİM YERİ		ÖĞRETİM ŞEKLİ		ÖĞRENCİ SAYISI	ÖĞRETMEN SAYISI	DERSLİK SAYISI	ŞUBE SAYISI	YENİ KAYIT ÖĞR. SAYISI	MEZUN ÖĞR. SAYISI
		Ş	K	N	İ						
İmam-Hatip Ortaokulu Toplamı	8	6	2	X	-	1.944	94	71	76	610	-
Anadolu İmam-Hatip Lisesi	4	3	-	X	-	571	34	21	21	201	90

2.5.4.11 Özel Öğretim

Özel Öğretim Kurumları; Özel Okullar, Özel Eğitim ve Rehabilitasyon Merkezleri, Özel Çeşitli Kurslar, Özel Motorlu Taşıt Sürücü Kursları, Özel Öğrenci Yurtları gibi kurumlardan oluşur.

Merkez ilçede 30, Bor ilçemizde 5, Çiftlik ilçemizde 3, adet olmak üzere toplam 38 Özel Öğretim Kurumunda 4.874 öğrenciye hizmet verilmektedir.

2.5.4.12 Özel Eğitim ve Rehberlik

Özür, engelli veya farklılıkları nedeniyle özel eğitime ihtiyaç duyan öğrenciler için özel eğitim ve rehberlik hizmetleri 2 özel eğitim uygulama merkezi (I ve II. kademe), 1 özel eğitim iş uygulama merkezi (III. kademe), 1 görme-ışitme engelliler ilk ve ortaokulu, 1 özel eğitim mesleki eğitim merkezi, 1 rehberlik araştırma merkezi ve 1 bilim ve sanat merkezinde yürütülmektedir. Bu alanda ayrıca özel sektöre ait 6 adet özel eğitim ve rehabilitasyon merkezi faaliyet göstermektedir.

Tablo 37: Özel Eğitim Alan Öğrenci Sayısının Özel Eğitime İhtiyacı Olan Öğrenci Sayısına Oranı

DÖNEM	İLKOKUL				ORTAOKUL				ORTAÖĞRETİM				
	Özel Eğitim Alan Öğrenci Sayısı	Özel Eğitime İhtiyacı Olan Tüm Öğrenci Sayısı	Oran %(1/2)	2010-2014 Stratejik Plandaki Hedef	Özel Eğitim Alan Öğrenci Sayısı	Özel Eğitime İhtiyacı Olan Tüm Öğrenci Sayısı	Oran %(1/2)	2010-2014 Stratejik Plandaki Hedef	Özel Eğitim Alan Öğrenci Sayısı	Özel Eğitime İhtiyacı Olan Tüm Öğrenci Sayısı	Oran %(1/2)	2010-2014 Stratejik Plandaki Hedef	
2009-2010	585	679	86,16	60					158	170	92,94	60	
2010-2011	581	684	84,94	65					-	131	163	80,37	65
2011-2012	372	427	87,11	70					146	196	74,49	70	
2012-2013	383	449	85,33	80	206	233	88,41	80	105	112	93,75	80	
2013-2014	170	232	73,27	90	80	96	83,33	90	38	48	79,17	90	

Zekâ, yaratıcılık, sanat, liderlik veya özel akademik alanlarda yaşıtlarına göre yüksek düzeyde performans gösterdiği uzmanlar tarafından belirlenmiş 76 özel yetenekli öğrencimize, okul saatleri dışında, Bilim ve Sanat Merkezinde özel eğitim verilmektedir.

Dil-konuşma gelişim güçlüğü ile zihinsel, fiziksel, duyuşal, sosyal, duyuşal ve davranış problemleri olan özel eğitim gerektiren bireylerin engellilik hâlinin ortadan kaldırılmasını ya da etkilerinin en az seviyeye indirilerek yeteneklerinin en üst seviyeye çıkarılması ve topluma uyumlarının sağlanması, temel öz bakım becerilerinin ve bağımsız yaşam becerilerinin geliştirilmesini sağlamak amacıyla 6 özel eğitim ve rehabilitasyon merkezinde 2.182 kursiyere destek eğitimi verilmektedir.

Tablo 38: Özel Eğitim Kapsamında Eğitim Alan Özel Yetenekli Öğrenci Sayısı

İLÇE	KURUM ADI	YETENEK TÜRÜ	ERKEK	KIZ	TOPLAM
Merkez	Akşemseddin Bilim ve Sanat Merkezi	Genel Zihinsel Yetenek-Sanat	34	42	76

2.6 ÇEVRE ANALİZİ

2.6.1 Üst Politika Belgeleri

Üst politika belgelerinde Niğde İl Milli Eğitim Müdürlüğü'nün görev alanına giren konular ayrıntılı olarak taranmış ve bu belgelerde yer alan politikalar incelenmiştir. Stratejik plan çalışmaları kapsamında taranmış olan politika belgeleri temel üst politika belgeleri aşağıdaki gibi verilmiştir:

- MEB 2015- 2019 Stratejik Planı
- Niğde Valiliği Stratejik Planı
- Niğde Belediyesi Stratejik Planı
- MEB Sürekli Kurum Geliştirme Projesi, TÜSSİDE Sonuç Raporu
- Millî Eğitim Strateji Belgesi
- MEB Bütçe Raporu
- Hayat Boyu Öğrenme Strateji Belgesi

2.6.2 GZFT (SWOT) Analizi

Müdürlüğümüzün performansını etkileyecek iç ve dış stratejik konuları belirlemek ve bunları yönetebilmek amacıyla gerçekleştirilen durum analizi çalışması kapsamında SPE tarafından GZFT Analizi yapılmıştır.

İç paydaşlarla anket ve çalıştay tekniği ile iki aşamada gerçekleştirilen çalışmalar ile dış paydaş mülakatları kapsamında elde edilen görüş ve öneriler GZFT analizine temel girdiyi sağlamıştır.

İlimizdeki eğitime ilişkin tespit edilen sorunlar ve Politik, Ekonomik, Sosyolojik ve Teknolojik Çevre Analizi (PEST) sonuçları SPE tarafından beyin fırtınası yöntemi ile çeşitli toplantılarda ele alınarak tartışılmış ve toplantılar neticesinde üzerinde uzlaşılan hususlar GZFT analizinin ilgili bölümlerine yansıtılmıştır. Paydaşlarla yapılan çalışmalar ile SPE tarafından gerçekleştirilen diğer analizlerin birleştirilmesi neticesinde müdürlüğümüzün güçlü ve zayıf yanları, fırsat ve tehditlerini içeren uzun bir liste oluşturulmuştur.

Analiz çerçevesinde ortaya konacak stratejik konuların daha gerçekçi ve ulaşılabilir bir çerçevede ele alınması amacıyla listede bir önceliklendirme yapılması kararlaştırılmıştır.

Önceliklendirmede; bir yandan listede yer alan hususların ağırlıklandırılması, diğer yandan SPE'nin uzmanlığı ve tecrübesi ışığında konuların önem derecesine göre sıralanması yöntemleri uygulanmıştır.

-
- İlk önce, her bir başlık altında yer alan benzer ifadeler eşleştirilmiştir.
 - Daha sonra her bir konuya ilişkin olarak performans değeri (1-5 puan) verilmiştir.
 - Her bir konuya ilişkin ağırlıklandırmanın daha rahat yapılabilmesi amacıyla belirlenen güçlü ve zayıf yanlar, fırsat ve tehditler, performans değeri dikkate alınmaksızın önemine göre sıralanmıştır.
 - Güçlü ve zayıf yanlar bir listede, fırsat ve tehditler ayrı bir liste içinde karıştırılarak, önem derecesine uygun olarak ayrı bir sıralamaya tabii tutulmuştur.
 - Sıralama esas alınarak her bir konuya ilişkin ağırlık puanları (% 1-100) verilmiştir.
 - Derecelendirme sonucunda ortaya çıkan tablo üzerinde ağırlıklandırma yapılmıştır. Bu aşamada güçlü ve zayıf yanların toplam sayısı da dikkate alınarak bir ağırlık puanı tespit edilmiştir.
 - Ağırlıklandırma derecelerinin performans notlarıyla çarpılması sonucunda ortaya faktör puanları çıkmıştır.
 - Bu bilgiler ışığında önceliklendirilen konular, SPE tarafından GZFT tablosunda birleştirilerek, stratejik konular tespit edilmiştir.

GÜÇLÜ YÖNLER

Eğitim ve Öğretime Erişim

- Çağ nüfuslarına göre okullaşma oranlarına ilişkin göstergelerin ülke standartlarında olması.
- İlimiz bünyesinde özel eğitime ihtiyaç duyan öğrencilere yönelik resmi ve özel okul/kurumların varlığı.
- Mesleki ve teknik eğitime önem verilmesi ve Mesleki ve Teknik Eğitimin ortaöğretim içindeki payının ülke standartlarında olması
- Okul öncesi eğitimin yaygın olması.
- Taşınabilir eğitimin etkin bir şekilde yapılabiliyor olması.

Eğitim ve Öğretimde Kalite

- İlimiz eğitim çalışanlarının büyük bir bölümünün yeniliklere açık ve görevleriyle ilgili eğitimlere katılmaya istekli olmaları.
- Öğrencilere yönelik sosyal-sportif ve kültürel etkinlik ve yarışmaların yapılması.
- Halk Eğitim Merkezlerinde açılan kurs çeşitliliğinin ihtiyaca yönelik olması.
- Yabancı dil eğitiminin erken yaşta başlıyor olması.
- Özellikle ortaöğretimde olmak üzere okul türü çeşitliliğinin yüksek, alternatiflerin fazla olması.

Kurumsal Kapasite

- Üst yönetim liderliğinin güçlü olması.
- Müdürlüğümüzün iç ve dış paydaşlarıyla etkili iletişiminin bulunması.
- Müdürlüğümüzün güçlü bir teşkilat yapısı ve örgütlenmesinin bulunması.
- Okullarımızın donanım, fiziksel ve teknolojik altyapı sorunlarının büyük ölçüde çözülmüş olması.
- Öğretmen başına düşen öğrenci sayısı ve derslik başına düşen öğrenci sayılarına ilişkin göstergelerin ülke standartlarında olması.
- Veri tabanının tek merkezde toplanıyor olması.
- Fatih Projesi ve Okullar Hayat Olsun Projesinin ilimizde sorunsuz şekilde uygulanması.
- Nitelikli ve eğitilmiş personel sayısının yeterli miktarda olması.

ZAYIF YÖNLER

Eđitim ve Öğretime Erişim

- Yetenek derslerine karşı yeterli ilginin olmaması.
- Pansiyonların yetersiz oluşu.
- Özel eğitim okul ve kurumlarının yaygın ve yeterli olmaması.
- Hayat boyu öğrenme kapsamındaki faaliyetlerinin tanıtımının yetersiz olması.

Eđitim ve Öğretimde Kalite

- İlimizde okul-veli-öđrenci işbirliğinin yetersiz olması.
- Üniversite ile işbirliğinin zayıf olması.
- Sosyal, kültürel ve sportif faaliyetlere ait herhangi bir ödeneđin ayrılmamış olması.
- Öğrencilerin bireysel farklılıklarının, öğrenme stillerinin ve ilgi alanlarının belirlenmesi için rehberlik hizmetlerinin yeterli düzeyde olmaması.

Kurumsal Kapasite

- Şehir merkezindeki temel eğitim okullarında derslik yetersizliği nedeniyle ikili eğitimin yapılıyor olması.
- Öğretmenlerimizin bir kısmının deđişime direnç göstermesi.
- Etkili bir performans ve ödüllendirme sisteminin bulunmaması nedeniyle kurum içi çalışanlarımızın motivasyonlarının istenilen seviyede olmaması.
- Okul ve kurumlarımızda bilgi ve iletişim teknolojilerinin etkin ve verimli olarak kullanılamaması.
- Okullarımızın fiziki yapıları itibariyle sosyal, kültürel ve sportif faaliyetlere uygun alanlara yeterince sahip olmaması.

FIRSATLAR

Eđitim ve Öğretime Erişim

- İlimizde nüfusun il ve ilçe merkezlerinde yoğunlaşmış olması nedeniyle eğitim hizmetlerinin sunumu ve erişiminde kolaylık yaşanması.
- İlimizin şiddet, terör ve sosyal kargaşalardan uzak güvenli bir il olması.
- Öğretmenler tarafından tercih edilen bir il olması.
- Ulaşım ağının gelişmiş olması.

Eđitim ve Öğretimde Kalite

- AB projeleri ile diğer yurtiçi ve yurtdışı fonlardan sağlanan kaynaklar.
- Ürettiğimiz hizmetlerin geniş kitleler tarafından kullanılabilir olması nedeniyle etki alanımızın geniş olması.
- İlimizde her geçen gün büyüme ve gelişme eğiliminde bir üniversite bulunması, üniversitemiz bünyesinde bir eğitim fakültesinin varlığı.
- Geniş bir paydaş kitlesinin varlığı.

Kurumsal Kapasite

- Yerel yönetimlerin kurumumuzla işbirliği içerisinde olması.
- Yerel medyanın eğitim çalışmalarını tanıtmaya yönelik desteğinin olması.
- Sivil toplum örgütlerinin, kamu ve özel kuruluşların eğitime destek olması.
- Gelişen teknoloji ile iletişim ve haberleşmenin hızlı olması.

TEHDİTLER

Eğitim ve Öğretime Erişim

- Mesleki ve teknik eğitim okul ve kurumlarından mezun olanların alan/dallarıyla ilgili istihdam fırsatlarının yetersiz olması.
- Problemlü aile sayısının hızla artıyor olması.
- Medya yoluyla yapılan bazı yayınların gençlerimiz üzerindeki olumsuz etkileri.
- İlimizin nüfusu az, büyük ölçüde tarıma dayalı nispeten küçük bir ekonomiye sahip olması.
- İlimizde özel okulların sayısının azlığı ve özel sektörün eğitimdeki payının yetersiz olması.

Eğitim ve Öğretimde Kalite

- Toplumun eğitimden beklentilerinin sadece akademik başarı odaklı olmasının eğitime olumsuz etkisi.
- Okullarımızın veli ve öğrencilerin değişen ve çeşitlenen beklenti ve ihtiyaçlarına cevap verecek dinamizmi yakalayamaması nedeniyle veli ve öğrencilerde okula ve eğitim sistemine karşı giderek artan güvensizlik.
- Merkezi sınavlarda derece yapan öğrencilerimizin daha kaliteli eğitim beklentisiyle il dışındaki lise ve üniversiteleri tercih etmesi.

Kurumsal Kapasite

- İlimizdeki sosyal faaliyet alanlarının yetersizliği.
- İnternet kullanımının yaygınlığına karşılık, güvenli ve bilinçli internet kullanımına yönelik tedbirlerin yeterince alınamaması.
- Zararlı alışkanlıklarla mücadele konusunda yasal yaptırımların uygulamada yeterince denetlenmemesi.
- Nüfusun yoğunlaşması sebebiyle yeni okul ve derslik ihtiyacı bulunan yerlerde arsaların yetersiz ve kamulaştırma bedellerinin yüksek olması.

Gelişim ve Sorun Alanları

Paydaş analizi, kurum içi ve dışı analiz sonucunda müdürlüğümüz faaliyetlerine ilişkin gelişim ve sorun alanları tespit edilmiştir. Belirlenen gelişim ve sorun alanları üç tema altında gruplandırılarak plan mimarisinin oluşturulmasında temel alınmıştır.

Eğitim ve Öğretime Erişim	
<ul style="list-style-type: none">Okul öncesi eğitimde okullaşmaOrtaöğretimde okullaşmaİlköğretimde devamsızlıkOrtaöğretimde devamsızlıkOrtaöğretimde örgün eğitimin dışına çıkan öğrencilerZorunlu eğitimden erken ayrılmaTaşınmalı eğitimYurt ve pansiyonların doluluk oranları	<ul style="list-style-type: none">Temel eğitimden ortaöğretime geçişYükseköğretime katılımHayat boyu öğrenmeye katılımHayat boyu öğrenmenin tanıtımıÖzel eğitime ihtiyaç duyan bireylerin uygun eğitime erişimiÖzel öğretimin payıÖzel öğretim okullarının doluluk oranı
Eğitim ve Öğretimde Kalite	
<ul style="list-style-type: none">Bilimsel, kültürel, sanatsal ve sportif faaliyetlerÖrgün ve yaygın eğitimi destekleme ve yetiştirme kurslarÖğretmenlere yönelik hizmetiçi eğitimlerEğitimde ve öğretim süreçlerinde bilgi ve iletişim teknolojilerinin kullanımıÜstün yetenekli öğrencilere yönelik eğitim öğretim hizmetleriÖzel eğitime ihtiyacı olan bireylere sunulan eğitim ve öğretim hizmetleri	<ul style="list-style-type: none">Zararlı alışkanlıklarTemel dersler önceliğinde ulusal ve uluslararası sınavlarda öğrenci başarı durumuTemel eğitimden ortaöğretime geçiş sistemiOrtaöğretimden yükseköğretime geçiş sistemiİşyeri beceri eğitimi ve staj uygulamalarıÖnceki öğrenmelerin belgelendirilmesiHayat boyu öğrenme kapsamında sunulan kursların çeşitliliği ve niteliğiUluslararası hareketlilik programlarına katılım
Kurumsal Kapasite	
<ul style="list-style-type: none">Çalışanların ödüllendirilmesi ve motivasyonÖğretmenlik mesleği adaylık eğitimi süreciÖdeneklerin etkin ve verimli kullanımıAlternatif finansman kaynaklarının artırılmasıUluslararası fonların etkin kullanımıOkul-Aile birlikleriÇalışma ortamı ve koşullarıOkul ve kurumların fiziki kapasitesi yetersizliği	<ul style="list-style-type: none">Okul pansiyonlarıOkul ve kurumların sosyal, kültürel, sanatsal ve sportif faaliyet alanlarının Eğitim, çalışma, konaklama ve sosyal hizmet ortamlarının kalitesiİkili eğitim ve kalabalık sınıflarBirleştirilmiş sınıf uygulamasıÖzel eğitime ihtiyacı olan öğrencilere uygun eğitim ve öğretim ortamlarıDonatım eksikliğiTeknolojik altyapı eksikliğiBasın ve yayın faaliyetleriİstatistik ve bilgi temini

2.6.3 Politik, Ekonomik, Sosyal, Teknolojik (PEST) Etkenler Analizi

Politik ve Yasal Etkenler - Ekonomik Çevre Değişkenleri

- Hükümet politikalarında ve üst politika belgelerinde eğitimin öncelikli bir alan olarak yer alması.
- Politika yapıcılarının Bakanlığımızı ve hizmet sunduğu kesimleri önemsemeleri.
- Yerel yönetimlerin eğitime ilgisinin artması.
- Genel ekonomik göstergelerin iyiye doğru gitmesi, milli gelirin ve milli gelirden eğitime ayrılan payın artması.
- İlimizde halkın ekonomik düzeyinin Türkiye ortalamasında veya ortalamanın biraz üzerinde olması.
- Toplumun refah seviyesinin yükselmesi ve ekonomik istikrar.
- Özel sektör ve hayırsever işadamlarının eğitime yatırımlarının yüksek olması.
- Velilerin ekonomik anlamda eğitimi desteklemesi.
- Bölgesel Kalkınma Ajansı (AHİLER) fonları ve uluslararası fonlar.

Sosyal-Kültürel Çevre Değişkenleri

- Ailelerin ve toplumun eğitimden beklentilerinin artması ve çeşitlenmesi.
- Toplumun eğitim konusunda hassasiyetlerinin artmaya başlaması.
- Genç ve dinamik nüfus.
- Sivil toplum örgütlerinin eğitime ilgi ve katkısı.
- Medyanın eğitim üzerindeki olumsuz etkileri.
- Bazı yerleşim birimlerinde nüfusun dağınık bir şekilde yerleşmiş olmasının eğitim-öğretimi olumsuz yönde etkilemesi.
- İlimizin ekonomisinin büyük ölçüde tarıma dayalı olması.
- Bazı yerleşim birimlerinde halkın eğitim seviyesinin düşük olması ve eğitimden beklentisinin istenilen seviyede olmaması.
- Öğretim kadrosu, öğrenci sayısı ve fakülte/ bölüm olarak her geçen gün büyüyen ve gelişen bir üniversiteye sahip olunması.

BÖLÜM

3

GELECEĞE YÖNELİM

3.1 MİSYON, VİZYON ve TEMEL DEĞERLER

MİSYON

Başarıda katılımcılığı ve eşitliği esas alan, kaliteli eğitim-öğretim hizmetlerinin yönetim ve denetimini yaparak; bölge ve ülkenin geleceğine yön verebilecek donanımlı, özgüveni yüksek, milli-manevi değerlerinin farkında olan bireyler yetiştiren, paydaşlarıyla etkili iletişim kurabilen, nitelikli eğitim kadrosuyla, sürekli gelişmeyi esas alan bir kurum olmaktır.

başarıda katılımcılığı esas alan bir kurum olmaktır.

başarıda katılımcılığı esas alan bir kurum olmaktır.

VİZYON

Niğde'de, sağlıklı ve mutlu bireyler yetiştiren bir yönetim anlayışını örnek ve lider olarak eğitim kurumlarına taşıyan, eğitim görmeyi herkes için ayrıcalığa dönüştüren bir kurum olma.

başarıda katılımcılığı esas alan bir kurum olmaktır.

TEMEL DEĞERLER

Empati kurabilen	Ulaşılabilir
Teknolojiye Hakim	Kaliteli
Bilimsel Bilgiye Hakim	Samimi
Milli ve Manevi Değerlere Sahip Çıkan	Verimli Olan
Uluslararası Normları Benimsemiş	Güvenilirlik
Tarafsızlık	Paylaşıcılık
Saygınlık	Şeffaflık

başarıda katılımcılığı esas alan bir kurum olmaktır.

başarıda katılımcılığı esas alan bir kurum olmaktır.

başarıda katılımcılığı esas alan bir kurum olmaktır.

başarıda katılımcılığı esas alan bir kurum olmaktır.

3.2 STRATEJİK PLAN GENEL TABLOSU

TEMA 1

EĞİTİM VE ÖĞRETİME ERİŞİM

STRATEJİK AMAÇ 1

Ekonomik, sosyal, kültürel ve demografik farklılık ve dezavantajlardan etkilenmeksizin, her bireyin, hakkı olan eğitime eşit ve adil şartlar altında erişimine ve eğitimlerini tamamlayabilmelerine imkân sağlamak.

STRATEJİK HEDEF 1.1

Örgün ve yaygın eğitimin her kademesinde, eğitim ve öğretime katılım ve eğitim ve öğretimi tamamlama oranlarını artırmak.

STRATEJİK AMAÇ 2

Eğitim ve öğretim kademesindeki her bireye gelişim alanlarını destekleyen kaliteli eğitim ortamlarında bilgi, beceri, tutum ve davranış, kazandırılarak bireyi hayata hazırlamak.

STRATEJİK HEDEF 2.1

Öğrenci başarısını, rehberlik, izleme ve değerlendirme yoluyla artırmak.

STRATEJİK HEDEF 2.2

Eğitimin her kademesindeki bireylerin gelişimini sağlayarak bir üst öğrenime devam eden öğrenci sayısını artırmak.

STRATEJİK HEDEF 2.3

Öğretmen ve öğrencilerin uluslararası projelere katılım oranlarını, hareketlilik düzeyini ve yabancı dil yeterliliklerini yükseltmek.

STRATEJİK AMAÇ 3

Kurumumuzun beşeri, fiziki ve mali altyapı süreçlerini tamamlayarak, yönetim ve organizasyon süreçlerini geliştirip, enformasyon teknolojilerinin kullanımını artırmak.

STRATEJİK HEDEF 3.1

İnsan kaynaklarının eğitim ve gelişim süreçlerini tamamlayarak, ihtiyaca yönelik beşeri altyapının ilimiz kurumlarında adil dağılımını sağlamak.

STRATEJİK HEDEF 3.2

Mali kaynakları etkin, verimli ve adil kullanarak, eğitim kurumlarımızın donanım ve fiziki alt yapı eksikliklerini tamamlamak.

STRATEJİK HEDEF 3.3

Alınan kararlarda paydaşların katılımını sağlamak, enformasyon teknolojileri kullanımını daha etkin ve verimli hale getirmek ve kullanıcıların teknolojiyi kullanma yetilerini artırmak.

STRATEJİK AMAÇ 1

Ekonomik, sosyal, kültürel ve demografik farklılık ve dezavantajlardan etkilenmeksizin, her bireyin hakkı olan eğitime, eşit ve adil şartlar altında erişimine ve eğitimlerini tamamlayabilmelerine imkân sağlamak.

STRATEJİK HEDEF 1.1

Örgün ve yaygın eğitimin her kademesinde, eğitim ve öğretime katılım ve eğitim ve öğretimi tamamlama oranlarını artırmak.

NO	PERFORMANS GÖSTERGESİ	ÖNCEKİ YILLAR		HEDEF
		2013-2014	2014-2015	
1.1.1	Okul öncesi eğitimde okullaşma oranı (%)	39,77	42,64	48
		48,97	60,60	75
1.1.2	İlkokulda Net Okullaşma Oranı (%)	99,17	99,30	100
1.1.3	Ortaokulda Net Okullaşma Oranı (%)	93,52	94	100
1.1.4	Ortaöğretimde (örgün) Net Okullaşma Oranı (%)	73,73	76	100
1.1.5	Özel öğretimin payı (%)	1,67	2	6
		1,92	2	6
		2,24	3	6
1.1.6	Özel eğitime devam eden öğrenci oranı%	78	80	88

NO	Performans Göstergesi	ÖNCEKİ YILLAR		HEDEF	
		2013-2014	2014-2015		2018-2019
1.1.7	Devamsızlık oranı % (10 gün ve üzeri)	İlkokul	6,95	5,9	3
		Ortaokul	6,05	5,1	2,6
		Lise	13,15	10,5	4,3
1.1.8	Okul terki oranı %	İlkokul	0,46	0,40	0,2
		Ortaokul	0,97	0,85	0,2
		Lise	3,9	3,12	1,27
1.1.9	Sınıf tekrarı oranı %	Temel eğitim	0,48	0,43	0,27
		Ortaöğretim	2,5	2,25	1,47
1.1.10	Açık öğretim imkânlarından faydalanan birey sayısı.	Ortaokul	506	531	645
		Lise	4401	4621	5616

Sıra No	Strateji/Tedbir	Sorumlu Birim
1	Okul öncesi okullaşma oranı düşük olan bölgelerin tespiti yapılacaktır.	Temel Eğitim Hizmetleri Şubesi
2	Okul öncesi okullaşma oranı düşük bölgelerde okul öncesi eğitimin gerekliliği ile ilgili ailelere dağıtılmak üzere bilgi kitapçıkları hazırlanıp her Eğitim-Öğretim yılı başında dağıtılacaktır.	Temel Eğitim Hizmetleri Şubesi
3	Ortaokul okullaşma oranı düşük olan bölgelerde araştırma yapılıp, araştırma sonuçlarına ilişkin projeler geliştirilecektir.	Temel Eğitim Hizmetleri Şubesi
4	Ortaöğretim okullaşma oranları düşük olan bölgelerde ailelerin ve öğrencilerin bilinçlendirilmesine yönelik rehberlik çalışmaları yapılacaktır.	Ortaöğretim Hizmetleri Şubesi
5	Burs ve pansiyon imkânlarının tanıtımları ile öğrenciler tarafından bilinirliği sağlanacaktır.	Ortaöğretim Hizmetleri Şubesi
6	Okula devam sorunu olan öğrencilere ve ailelerine kişisel ve sosyal rehberlik çalışmaları yapılacaktır.	Ortaöğretim Hizmetleri Şubesi Temel Eğitim Hizmetleri Şubesi
7	Devamsızlık mektuplarının, okul idareleri tarafından düzenli takibinin sağlanması için her yıl bilgilendirme toplantıları yapılacaktır.	Temel Eğitim Hizmetleri Şubesi Ortaöğretim Hizmetleri Şubesi
8	Her ay okul müdürlükleri tarafından, devamsız gün sayısı 5 olan öğrencilerimizin velilerine yönelik bilgilendirme ve rehberlik toplantıları yapılması sağlanacaktır.	Temel Eğitim Hizmetleri Şubesi Ortaöğretim Hizmetleri Şubesi
9	Okula devam sorunu olan öğrencilere ve ailelere her yıl kişisel ve sosyal rehberlik çalışmaları yapılacaktır.	Temel Eğitim Hizmetleri Şubesi Ortaöğretim Hizmetleri Şubesi
10	Örgün eğitim çağı dışına çıkmış bireylerin açık öğretim ortaokulu ve açık öğretim lise imkânlarından faydalanmaları için her yıl yönlendirme ve tanıtım faaliyetleri düzenlenecektir.	Hayat Boyu Öğrenme Hizmetleri Şubesi
11	Okul rehberlik servisleri koordinatörlüğünde erken okul terki önleme komisyonu kurulacaktır.	Temel Eğitim Hizmetleri Şubesi Ortaöğretim Hizmetleri Şubesi

Sıra No	Strateji/Tedbir	Sorumlu Birim
12	Basın kuruluşları ve sivil toplum kuruluşları ile işbirliği içinde, öğrenci ve velilere bir üst öğrenim kurumlarının tanıtım ve yönlendirme faaliyetleri gerçekleştirilecektir.	Temel Eğitim Hizmetleri Şubesi
13	İlimizdeki okul pansiyon sayıları artırılabacaktır.	Ortaöğretim Hizmetleri Şubesi
14	Özel okulların fiziki kapasite artırımı hususunda özel okul temsilcileri ile her yıl toplantılar yapılacaktır.	Özel Öğretim Hizmetleri Şubesi
15	İlimiz genelinde engelli bireylerin sportif, kültürel ve sanatsal etkinliklerle buluşturularak yeteneklerinin ortaya çıkmasını sağlayacak faaliyetler ve projeler geliştirilecektir.	Ortaöğretim Hizmetleri Şubesi
16	Özel Eğitime ihtiyacı olan bireylerin tespiti yapılarak, öğrencilerin eğitim ihtiyacına göre özel eğitim kurumlarına yönlendirilecektir.	Özel Eğitim Hizmetleri Şubesi
17	Özel eğitime muhtaç olan bireylerin ailelerine RAM tarafından bilgilendirme yapılacaktır.	Özel Eğitim Hizmetleri Şubesi

STRATEJİK AMAÇ 2

Eđitim ve öđretim kademesindeki her bireye gelişim alanlarını destekleyen kaliteli eđitim ortamlarında bilgi, beceri, tutum ve davranış, kazandırılarak bireyi hayata hazırlamak.

STRATEJİK HEDEF 2.1

Öđrenci başarısını, rehberlik, izleme ve deđerlendirme yoluyla artırmak.

NO	Performans Göstergesi	ÖNCEKİ YILLAR		HEDEF
		2013-2014	2014-2015	
2.1.1	TEOG yerleştirmeye esas puanı (YEP) Niğde il ortalaması	294,1935	295,3284	300,000
2.1.2	Düzenlenen sanatsal, bilimsel, kültürel ve sportif faaliyetlerden en az birine katılan öğrenci sayısının toplam öğrenci sayısına oranı%	12,50	13,75	100
	Ortaöğretim	15,90	17,49	100
2.1.3	Öğretmenlere verilecek seminer ve hizmet içi eğitim faaliyeti sayısı	125	130	159
2.1.4	Öğrenci başına okunan kitap sayısı.	-	-	25
2.1.5	Disiplin cezası/yaptırım uygulanan öğrenci oranı.	0,0043	0,0035	0
2.1.6	Beyaz bayrak okul sayısı.	46	21	75
2.1.7	Her yıl;	Açılan takviye kurs merkezi sayısı		133
		Açılan kurslara katılan öğrenci sayısı		12000
		Açılan kurs sayısı		950

NO	Performans Göstergesi	ÖNCEKİ YILLAR			HEDEF
		2013-2014	2014-2015	2018-2019	
2.1.8	TEOG Sınavındaki ders net ortalaması artış oranı.	Türkçe	62,9	61,03	70
		Matematik	43,4	39,80	45
		Fen Bilimleri	55,1	53,36	60
		İnkılap Tarihi	54,9	56,15	60
		Din Kültürü ve Ah. B.	65,6	76,02	80
		Yabancı Dil	42,9	43,28	50
		YGS 1	187,235	-	195,000
2.1.9	Yükseköğretime giriş sınavlarına ilişkin YGS Niğde il puan ortalaması	YGS 2	183,958	-	195,000
		YGS 3	230,890	-	240,000
		YGS 4	223,827	-	230,000
		YGS 5	221,296	-	230,000
		YGS 6	206,870	-	215,000
		MF	237,985	-	245,000
2.1.10	Yükseköğretime giriş sınavlarına ilişkin LYS Niğde il puan ortalaması	TM	242,003	-	250,000
		TS	246,066	-	255,000
		DİL	270,234	-	280,000

Sıra No	Strateji/Tedbir	Sorumlu Birim
18	Yapılan merkezi sınavlara ilişkin okul idaresi ve öğretmenlerimizin kendilerini değerlendirme imkânı bulacağı sınav sonuç raporları hazırlanacaktır.	Strateji Geliştirme Hizmetleri Şubesi
19	Merkezi sınavlara yönelik yetiştirme/takviye kursları açılacaktır.	Hayat Boyu Öğrenme Hizmetleri Şubesi
20	Öğrencilerin ilgi, yetenek ve ihtiyaçları doğrultusunda okullarda açılan ders dışı eğitim çalışmaları sayıları artırılabilecektir.	Hayat Boyu Öğrenme Hizmetleri Şubesi
21	Her eğitim-öğretim yılı başında öğretmen, veli ve öğrencilerimize yetiştirme kurslarının tanıtımına yönelik seminer ve etkinlikler düzenlenecektir.	Hayat Boyu Öğrenme Hizmetleri Şubesi
22	Yetiştirme kurslarına yönelik öğretmen ve öğrencilere tanıtım ve bilinçlendirme yapılacaktır.	Hayat Boyu Öğrenme Hizmetleri Şubesi
23	Sosyal ve sportif faaliyetlerde etkili ödüllendirme yapılacaktır.	Temel Eğitim Hizmetleri Şubesi Ortaöğretim Hizmetleri Şubesi
24	Okul müdürlükleri tarafından her dönem başında öğretmenlere yönelik sosyal ve sportif faaliyet tanıtımı konusunda toplantılar yapılacaktır.	Temel Eğitim Hizmetleri Şubesi Ortaöğretim Hizmetleri Şubesi
25	Plan dönemi sürecinde her yıl, öğretmenlerimizin mesleki gelişimlerine katkı sağlayacak seminer veya faaliyet sayısı artırılabilecektir.	İnsan Kaynakları Hizmetleri Şubesi
26	Kitap okuma bilincinin geliştirilmesine yönelik yarışma ve sosyal-kültürel etkinlikler düzenlenecektir.	Temel Eğitim Hizmetleri Şubesi
27	Beyaz Bayrak Projesinin okullara etkin tanıtımı yapılacaktır.	Mesleki ve Teknik Eğitim Hizmetleri Şubesi
28	Olumsuz öğrenci davranışlarının azaltılması amacıyla okul rehberlik servisleri ve RAM tarafından önleyici rehberlik hizmetleri çalışmaları yapılacaktır.	Rehberlik Araştırma Merkezi
29	Sınav öncesi ve yerleştirme sürecine yönelik okul rehberlik servisleri tarafından yılda iki defa etkin danışmanlık hizmeti yapılacaktır.	Rehberlik Araştırma Merkezi

STRATEJİK AMAÇ 2

Eğitim ve öğretim kademesindeki her bireye gelişim alanlarını destekleyen kaliteli eğitim ortamlarında bilgi, beceri, tutum ve davranış, kazandırılarak bireyi hayata hazırlamak.

STRATEJİK HEDEF 2.2

Eğitimin her kademesindeki bireylerin gelişimlerini sağlayarak bir üst öğrenime devam eden öğrenci sayısını artırmak.

NO	Performans Göstergesi	ÖNCEKİ YILLAR		HEDEF	
		2013-2014	2014-2015		2018-2019
2.2.1	Bir üst öğrenim kurumuna devam eden öğrenci sayısının mezun olan toplam öğrenci sayısına oranı(%)	İlkokul	98,5	98,9	100
		Ortaokul	95,07	96,48	100
		Lise	62,2	63	71
2.2.2	Temel ve mesleki beceriler kapsamında Halk Eğitim Merkezinde açılan programlara katılan birey sayısı	12,909	13,263	15,000	
2.2.3	Temel ve mesleki beceriler kapsamında Mesleki Eğitim Merkezinde açılan programlara katılan birey sayısı .	Beceri geliştirme kursu	234	60	250
		Usta öğretici	121	75	150
		Ustalık	56	24	60

Sıra No	Strateji/Tedbir	Sorumlu Birim
30	Öğrencilerin ilgi ve yetenekleri doğrultusunda bir üst öğrenim kurumuna yönlendirilmesi amacıyla okul müdürlükleri tarafından rehberlik komisyonları kurulacaktır.	Temel Eğitim Hizmetleri Şubesi
31	Lise son sınıf öğrenci ve velilerine geleceğe yönelim konusunda bilinçlendirme toplantıları ve seminerleri düzenlenecektir.	Ortaöğretim Hizmetleri Şubesi
32	Yerel veya ulusal mesleki eğitim fuarı veya sergileri düzenlenecektir.	Hayat boyu Öğrenme Hizmetleri Şubesi
33	Mesleki Eğitim Merkezlerinde açılan programların sektörün ihtiyaç ve beklentilerine göre belirlenip, tanıtımı etkin bir şekilde yapılacaktır.	Mesleki ve Teknik Hizmetleri Şubesi

STRATEJİK AMAÇ 2

Eğitim ve öğretim kademesindeki her bireye gelişim alanlarını destekleyen kaliteli eğitim ortamlarında bilgi, beceri, tutum ve davranış, kazandırılarak bireyi hayata hazırlamak.

STRATEJİK HEDEF 2.3

Öğretmen ve öğrencilerin, uluslararası projelere katılım oranlarını, hareketlilik düzeyini ve yabancı dil yeterliliklerini yükseltmek.

NO	Performans Göstergesi	ÖNCEKİ YILLAR		HEDEF
		2013-2014	2014-2015	
2.3.1	TEOG Yabancı dil net	42,9	43,28	50
	DİL 1	-	225,6431	230,000
	DİL 2	-	244,9705	250,000
	DİL 3	-	281,0668	290,000
2.3.2	Uluslararası hareketlilik programlarına / projelerine katılan öğretmen sayısı	86	94	138
2.3.3	Uluslararası hareketlilik programlarına / projelerine katılan öğrenci sayısı	91	100	146
2.3.4	Düzenlenen seminer ve kurslara katılan öğretmen sayısı.	3400	3570	4339
	Okul oranı%	62	75	100
2.3.5	DyNED yabancı dil programının uygulandığı okul / öğrenci / öğretmen oranları	68	85	100
	Öğrenci oranı%	65	85	100
2.3.6	Halk Eğitim Merkezleri tarafından açılacak yabancı dil eğitimi kurslarına katılan öğrenci sayısı	755	792	963

Sıra No	Strateji/Tedbir	Sorumlu Birim
34	Halk Eğitim Merkezleri ve Hayat boyu öğrenme hizmetleri şubesi koordinatörlüğünde yabancı dil kapsamında açılan yetiştirme kursu faaliyetlerinin broşür ve yayımlarla tanıtımı yapılacaktır.	Hayat Boyu Öğrenme Hizmetleri Şubesi
35	Öğretmenlerimize yönelik Proje Eğitim seminerleri düzenlenecektir.	Ar-Ge Birimi
36	Okul idareleri ve öğretmenlerimize Ulusal ve uluslararası proje duyuruları ve tanıtımları yapılacaktır.	Ar-Ge Birimi
37	Öğretmenlerimize öğrenci hareketliliğine ilişkin projelere yönelik seminerler düzenlenecektir.	Ar-Ge Birimi
38	Eğitimde yenilikçi yaklaşımlar kapsamında seminer veya kurs düzenlenecektir.	İnsan Kaynakları Hizmetleri Şubesi
39	Öğretmen ve okul müdürlerine, DyNED yabancı dil programına ilişkin eğitici faaliyetler düzenlenecektir.	Temel Eğitim Hizmetleri Şubesi Ortaöğretim Hizmetleri Şubesi
40	Halk Eğitim Merkezi tarafından açılan yabancı dil eğitimi kurslarının, her dönem başında yılda en az iki defa afişlerle okullarımızda öğrencilerimize yönelik tanıtımı yapılacaktır.	Hayat Boyu Öğrenme Hizmetleri Şubesi

STRATEJİK AMAÇ 3

Kurumumuzun beşeri, fiziki ve mali altyapı süreçlerini tamamlayarak, yönetim ve organizasyon süreçlerini geliştirip, enformasyon teknolojilerinin kullanımını artırmak.

STRATEJİK HEDEF 3.1

İnsan kaynaklarının eğitim ve gelişim süreçlerini tamamlayarak, ihtiyaca yönelik beşeri altyapının ilimiz kurumlarında adil dağılımını sağlamak.

NO	Performans Göstergesi	ÖNCEKİ YILLAR		HEDEF
		2013-2014	2014-2015	
3.1.1	Yüksek lisans yapan personel sayısının tüm personel sayısına oranı%	8	9	13
3.1.2	Her yıl Hizmet içi eğitime katılan personel sayısının tüm personel sayısına oranı%	38,76	39	45
3.1.3	İlimizdeki norm kadro fazlası öğretmen sayısı	267	130	8
3.1.4	Personel dağılımının dengelenme oranı%	90	95	99
3.1.5	Ücretli öğretmen sayısının toplam öğretmen sayısına oranı%	8,1	7,1	5
3.1.6	Norm kadro doluluk oranı%	90,7	91,8	95

Sıra No	Strateji/Tedbir	Sorumlu Birim
41	Niğde Üniversitesi ile işbirliği yaparak, eğitim fakültesinde açılan yüksek lisans programlarının okullarda tanıtımı yapılacaktır.	İnsan Kaynakları Hizmetleri Şubesi
42	Niğde Üniversitesi ile işbirliği yaparak, eğitim fakültesinde açılan doktora programlarının okullarda tanıtımı yapılacaktır.	İnsan Kaynakları Hizmetleri Şubesi
43	Merkezi ve mahalli hizmet içi eğitim faaliyetlerin her dönem başı, yılda en az 2 defa tanıtımı yapılacaktır.	İnsan Kaynakları Hizmetleri Şubesi
44	Gerçekleştirilen insan kaynakları planlanmasına uygun olarak yer değişikliği yapılarak norm fazlası personellerin ataması yapılacaktır.	İnsan Kaynakları Hizmetleri Şubesi
45	Her yıl kurumlarımızdaki öğretmen, memur ve yardımcı hizmetler personeline ilişkin insan kaynakları planlanmasının yapılarak, adil dağılımı sağlanacaktır.	İnsan Kaynakları Hizmetleri Şubesi

STRATEJİK AMAÇ 3

Kurumumuzun beşeri, fiziki ve mali altyapı süreçlerini tamamlayarak, yönetim ve organizasyon süreçlerini geliştirip, enformasyon teknolojilerinin kullanımını artırmak.

STRATEJİK HEDEF 3.2

Mali kaynakları etkin, verimli ve adil kullanarak, eğitim kurumlarımızın donanım ve fiziki alt yapı eksikliklerini tamamlamak.

NO	Performans Göstergesi	ÖNCEKİ YILLAR		HEDEF
		2013-2014	2014-2015	
3.2.1	Alınan hibe tutarı. (TL)	2,000,000	2,250,000	3,250,000
3.2.2	Fiziki imkânları iyileştirilen veya alt yapı eksiklikleri giderilen eğitim tesisi sayısı.	55	50	60
3.2.3	Yapılan derslik sayısı.	415	365	410
3.2.4	Yapılan eğitim tesisi sayısı.	17	16	17
3.2.5	Birimlerin gerçek ihtiyaçlarının tespit edilme oranı%	95	96	100
3.2.6	Dağıtımı yapılan tablet ve etkileşimli tahtası olan okullara yapılan rehberlik sayısı oranı%	26(%100)	100	100
3.2.7	Kurumlarımızın donatım ihtiyacının karşılanma oranı%	85	88	100
3.2.8	Derslik başına düşen öğrenci sayısı.	18	18	17
3.2.9	Öğretmen başına düşen öğrenci sayısı	19	18	17
3.2.10	İkili eğitim yapan okul sayısı.	34	14	0

Sıra No	Strateji/Tedbir	Sorumlu Birim
46	Hibe programlarına ilişkin her yıl öğretmenlere ve okul idarelerine proje hazırlama seminerleri verilecektir. Ulusal ve uluslararası hibe veren programların etkin bir şekilde duyurularının yapılacaktır.	Ar-Ge Birimi
47	Her yıl okul ve kurumlarımızın fiziki alt yapı eksiklikleri belirlenecektir.	İnşaat Emlak
48	Eğitim bölgelerindeki okulların nüfus dağılımları ve okulların fiziki koşulları göz önüne alınarak, ihtiyaç duyulan dersliklerin yapılmasına ilişkin girişimlerde bulunulacaktır.	İnşaat Emlak
49	İl nüfusunun dağılımı ve artış gösterdiği yerleşim birimleri dikkate alınarak, hayırseverlerin bağışları ve ödenekler doğrultusunda eğitim tesisleri yapılacaktır.	İnşaat Emlak
50	Her yıl eğitim-öğretim yılı başında birimlerimizin ihtiyaçları tespit edilecektir.	Destek Hizmetleri Şubesi
51	Fatih projesinin etkin uygulanması için, etkileşimli tahta kurulumu yapılan ve tablet dağıtılan okulların öğrenci ve öğretmenlerinin tamamına yönelik kurslar yapılacaktır.	Bilgi İşlem ve Eğitim Teknolojileri Şubesi
52	Kurumlarımızda donatım ihtiyacı tespiti yapılarak, kurumlarımızın donatım ihtiyaçları karşılanacaktır.	Destek Hizmetleri Şubesi
53	İkili eğitim yapan okulların tamamını plan dönemi sonunda normal eğitim yapan kurumlar hale getirilecektir.	İnşaat Emlak

STRATEJİK AMAÇ 3

Kurumumuzun beşeri, fiziki ve mali altyapı süreçlerini tamamlayarak, yönetim ve organizasyon süreçlerini geliştirip, enformasyon teknolojilerinin kullanımını artırmak.

STRATEJİK HEDEF 3.3

Alınan kararlarda paydaşların katılımını sağlamak, enformasyon teknolojileri kullanımını daha etkin ve verimli hale getirmek ve kullanıcıların teknolojiyi kullanma yetilerini artırmak.

NO	Performans Göstergesi	ÖNCEKİ YILLAR		HEDEF
		2013-2014	2014-2015	
3.3.1	Görüşleri alınan paydaş sayısı	300	320	400
3.3.2	Görüşlere cevap verilen paydaş oranı(%)	90	98	100
3.3.3	Rehberlik ve denetimi yapılan kurum oranı%	40	50	100
3.3.4	Zayıf yönü ortaya çıkan kurumlardan iyileştirilmesi yapılmış kurum sayısı oranı%	100	100	100
3.3.5	Okullarda ve kurumlarda bilimsel araştırma yapılmasına ilişkin verilen izin sayısı.	30	40	80
3.3.6	STK temsilcilerinin katılımıyla düzenlenen faaliyet sayısı (Toplantı, çalıştay, seminer)	7	9	17
3.3.7	Doküman yönetim sistemine entegre olan kurumlarımızdaki DYS eğitimi almış personel oranı%	80	95	100
3.3.8	Bilişim teknolojileri eğitimi alan öğretmen sayısı oranı%	90	92	100
3.3.9	Antivirüs, spam, içerik filtreleme, internet ve bilişim güvenlik hizmetlerini kullanan kullanıcı kurum oranı%	90	95	100
3.3.10	Bilinçli ve güvenli internet kullanımı ile ilgili seminere katılan öğrenci sayısı oranı%	-	-	90

Sıra No	Strateji/Tedbir	Sorumlu Birim
54	Eğitim-öğretim dönemi içerisinde memnuniyet ölçekleri uygulayarak paydaşların görüşleri alınacaktır.	Ar-Ge Birimi
55	Görüşleri alınan paydaşların tamamına plan dönemi içerisinde her yıl ilgili birimlerce cevap verilecektir.	Ar-Ge Birimi
56	Rehberlik ve denetimi yapılan kurum sayısı artırılabacaktır.	Maarif Müfettişleri
57	Her yıl rehberlik ve denetim sonrası zayıf yönü ortaya çıkan kurumların tamamına eğitim veya seminer düzenlenecektir.	Maarif Müfettişleri
58	Öğretmenleri bilimsel araştırma konusunda bilinçlendirerek bilimsel araştırma yapmaya teşvik edilecektir.	Ar-Ge Birimi
59	Merkez ilk ve orta dereceli okullarda çeşitli faaliyetler (sağlık, bilinçli internet kullanımı, trafik, doğal afetler...) konusunda STK temsilcileri ile birlikte öğrencileri bilinçlendirme çalışmaları yapılacaktır.	Ar-Ge Birimi
60	Alt yapı çalışmaları tamamlanarak plan dönemi sonuna kadar DYS' ye entegre olan kurumlarımızdaki personelimizin tamamına DYS eğitimi verilecektir.	Bilgi İşlem ve Eğitim Teknolojileri Şubesi
61	İlimizdeki ilçelerimizdeki personellere DYS eğitimleri verilecektir.	Bilgi İşlem ve Eğitim Teknolojileri Şubesi
62	Bilişim teknolojilerini kullanmayan öğretmenlere kurs veya seminerler düzenlenecektir.	Bilgi İşlem ve Eğitim Teknolojileri Şubesi
63	Her yıl yapılacak rehberlik hizmetleri ile internet ve bilişim güvenlik hizmetlerini kullanan kullanıcı kurum sayısı artırılabacaktır.	Bilgi İşlem ve Eğitim Teknolojileri Şubesi
64	Bilinçli ve güvenli internet kullanımı ile ilgili öğrencilere yönelik seminer düzenlenecektir.	Bilgi İşlem ve Eğitim Teknolojileri Şubesi

BÖLÜM

4

MALİYETLENDİRME

MALİYETLENDİRME

Geleceğe yönelim bölümünde misyon, vizyon ve temel değerler ile stratejik amaçlar, stratejik hedefler, performans göstergeleri ve stratejiler yer almaktadır. Hizmetlerimizin istenilen kalitede sunulabilmesi için program ve proje bazında kaynak tahsisleri ile bütçesinin stratejik plana, yıllık amaç ve hedefleri ile performans göstergelerine dayandırılması gerekmektedir.

Bu kapsamda belirlenen tedbirler doğrultusunda gerçekleştirilecek faaliyet ve projeler ile bunların tahmini kaynak ihtiyacı belirlenmiştir.

Tablo 39 Stratejik Amaç-1 Maliyet

HEDEF	2015-2019 TOPLAM MALİYET
1.1	19.915.000 TL
STRATEJİK AMAÇ-1 TOPLAM MALİYET	19.915.000

Tablo 40 Stratejik Amaç-2 Maliyet

HEDEF	2015-2019 TOPLAM MALİYET
2.1	229.500 TL
2.2	96.500 TL
2.3	190.000 TL
STRATEJİK AMAÇ-2 TOPLAM MALİYET	516.000 TL

Tablo 41 Stratejik Amaç 3 Maliyet

HEDEF	2015-2019 TOPLAM MALİYET
3.1	15.000 TL
3.2	73.505.000 TL
3.3	65.300 TL
STRATEJİK AMAÇ-3 TOPLAM MALİYET	73.585.300 TL

Tablo 42 Genel Maliyet Tablosu

GELİR/GİDER	2015-2019
Stratejik Amaçlar Toplam Maliyeti	94.016.300 TL
Genel Yönetim Giderleri	33.989.200 TL
Toplam Kaynak	128.005.500 TL

BÖLÜM

5

İZLEME
VE
DEĞERLENDİRME

İZLEME VE DEĞERLENDİRME

Stratejik planlama sürecinde uygulamanın sistematik olarak takip edilmesi ve raporlanması büyük önem arz etmektedir. Ayrıca, uygulama sonuçlarının amaç ve hedefler doğrultusunda ölçülerek tutarlılık ve uygunluğunun analizinin yapılması gereklidir.

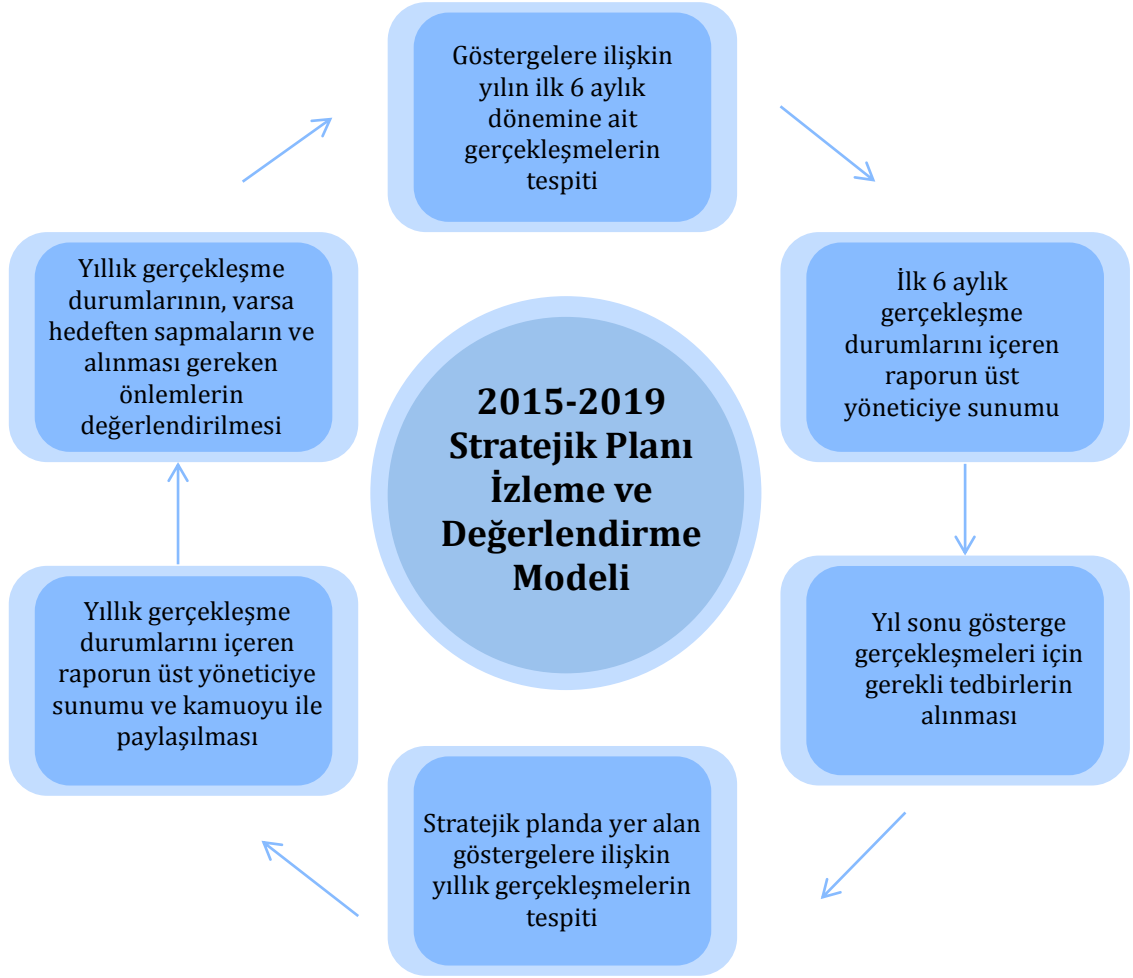
Müdürlüğümüze ait Stratejik Planın onaylanarak yürürlüğe girmesiyle birlikte, eş zamanlı olarak planın uygulanması, izleme ve değerlendirmeye alınacaktır.

Planda yer alan stratejik amaç ve stratejik hedeflere ulaşılabilmesi ve yürütülecek çalışmaların izlenip değerlendirilmesinin zamanında ve etkin bir şekilde yapılabilmesi için Stratejik Planlama Ekibimiz, planda belirtilen performans göstergelerini dikkate alarak izleme ve değerlendirme çalışmalarına başlayacaktır.

İzleme, stratejik plan uygulamasının sistematik olarak takip edilmesi ve raporlanmasıdır. Değerlendirme ise, uygulama sonuçlarının amaç ve hedeflere kıyasla ölçülmesi ve söz konusu amaç ve hedeflerin tutarlılık ve uygunluğunun analizidir.

Stratejik amaçların ve hedeflerin gerçekleştirilmesinden sorumlu birimlerimiz altı ayda bir defa yürüttükleri faaliyet ve projelerle ilgili raporları iki nüsha halinde hazırlayıp bir nüshasını Stratejik Planlama Ekibine vereceklerdir. Stratejik Planlama Ekibi, birimlerden gelen yıllık performans değerlendirmelerini inceleyeceklerdir. İncelemede; performans göstergelerinin ölçümü ve değerlendirilmesini, ait olduğu yıl içinde yapılan faaliyetlerin o yılki bütçeyle uyumu ve elde edilen sonuçların stratejik planda önceden belirlenen amaç ve hedeflerle ne derece örtüştüğünü rapor halinde Stratejik Planlama Üst Kurulu ve İl Milli Eğitim Müdürü'nün bilgisine sunacaktır. Üst kurul ve İl Milli Eğitim Müdürü'nden gelen kararlar doğrultusunda birimlere geri bildirimde bulunulacaktır.

Böylece, planın uygulanma sürecinde bir aksama olup olmadığı saptanacak, varsa bunların düzeltilmesine yönelik tedbirler alınacak ve idarenin performans hedeflerine ulaşması konusunda doğru bir yaklaşım izlenmiş olacaktır.



Müdürlüğümüz 2015-2019 Stratejik Planında yer alan stratejik hedeflere ilişkin olarak belirlenen stratejilerin gerçekleştirilmesine yönelik olarak yapılacak çalışmalarda koordinasyonu yürütecek birimler ayrı ayrı tespit edilerek 2015-2019 SP Birim Sorumluluk Tablosu'nda bu sorumluluklara yer verilmiştir.

Buna göre söz konusu çalışmalarda sorumlu birimler görevlerini yürüteceklerdir. Birimler çalışmaların sonuçlandırılmasından ve izleme faaliyetine yönelik olarak raporlanmasından da sorumlu olacaklardır. Sorumlu birimler ve faaliyetler aşağıdaki tabloda verilmiştir.

2015-2019 SP BİRİM SORUMLULUK TABLOSU

TEMA 1 EĞİTİM VE ÖĞRETİME ERİŞİMİN ARTIRILMASI

HEDEF 1.1 Örgün ve yaygın eğitimin her kademesinde, eğitim ve öğretime katılım ve eğitim ve öğretimi tamamlama oranlarını artırmak.

NO	STRATEJİLER/TEDBİRLER	SORUMLU BİRİM
1	Okul öncesi okullaşma oranı düşük olan bölgelerin tespiti yapılacaktır.	Temel Eğitim Hizmetleri Şubesi
2	Okul öncesi okullaşma oranı düşük bölgelerde okul öncesi eğitimin gerekliliği ile ilgili ailelere dağıtılmak üzere bilgi kitapçıları hazırlanıp her Eğitim-Öğretim yılı başında dağıtılacaktır.	Temel Eğitim Hizmetleri Şubesi
3	Ortaokul okullaşma oranı düşük olan bölgelerde araştırma yapılıp, araştırma sonuçlarına ilişkin projeler geliştirilecektir.	Temel Eğitim Hizmetleri Şubesi
4	Ortaöğretim okullaşma oranları düşük olan bölgelerde ailelerin ve öğrencilerin bilinçlendirilmesine yönelik rehberlik çalışmaları yapılacaktır.	Ortaöğretim Hizmetleri Şubesi
5	Burs ve pansiyon imkânlarının tanıtımları ile öğrenciler tarafından bilinirliği sağlanacaktır.	Ortaöğretim Hizmetleri Şubesi
6	Okula devam sorunu olan öğrencilere ve ailelerine kişisel ve sosyal rehberlik çalışmaları yapılacaktır.	Ortaöğretim Hizmetleri Şubesi Temel Eğitim Hizmetleri Şubesi
7	Devamsızlık mektuplarının, okul idareleri tarafından düzenli takibinin sağlanması için her yıl bilgilendirme toplantıları yapılacaktır.	Temel Eğitim Hizmetleri Şubesi Ortaöğretim Hizmetleri Şubesi
8	Her ay okul müdürlükleri tarafından, devamsız gün sayısı 5 olan öğrencilerimizin velilerine yönelik bilgilendirme ve rehberlik toplantıları yapılması sağlanacaktır.	Temel Eğitim Hizmetleri Şubesi Ortaöğretim Hizmetleri Şubesi
9	Okula devam sorunu olan öğrencilere ve ailelere her yıl kişisel ve sosyal rehberlik çalışmaları yapılacaktır.	Temel Eğitim Hizmetleri Şubesi Ortaöğretim Hizmetleri Şubesi
10	Örgün eğitim çağı dışına çıkmış bireylerin açık öğretim ortaokulu ve açık öğretim lise imkânlarından faydalanmaları için her yıl yönlendirme ve tanıtım faaliyetleri düzenlenecektir.	Hayat Boyu Öğrenme Hizmetleri Şubesi
11	Okul rehberlik servisleri koordinatörlüğünde erken okul terki önleme komisyonu kurulacaktır.	Temel Eğitim Hizmetleri Şubesi Ortaöğretim Hizmetleri Şubesi
12	Basın kuruluşları ve sivil toplum kuruluşları ile işbirliği içinde, öğrenci ve velilere bir üst öğrenim kurumlarının tanıtım ve yönlendirme faaliyetleri gerçekleştirilecektir.	Temel Eğitim Hizmetleri Şubesi
13	İlimizdeki okul pansiyon sayıları artırılabilecektir.	Ortaöğretim Hizmetleri Şubesi
14	Özel okulların fiziki kapasite artırımı hususunda özel okul temsilcileri ile her yıl toplantılar yapılacaktır.	Özel Öğretim Hizmetleri Şubesi
15	İlimiz genelinde engelli bireylerin sportif, kültürel ve sanatsal etkinliklerle buluşturularak yeteneklerinin ortaya çıkmasını sağlayacak faaliyetler ve projeler geliştirilecektir.	Ortaöğretim Hizmetleri Şubesi

16	Özel Eğitime ihtiyacı olan bireylerin tespiti yapılarak, öğrencilerin eğitim ihtiyacına göre özel eğitim kurumlarına yönlendirilecektir.	Özel Eğitim Hizmetleri Şubesi
17	Özel eğitime muhtaç olan bireylerin ailelerine RAM tarafından bilgilendirme yapılacaktır.	Özel Eğitim Hizmetleri Şubesi

TEMA 2 EĞİTİM VE ÖĞRETİMDE KALİTENİN ARTIRILMASI

HEDEF 2.1 Öğrenci başarısını, rehberlik, izleme ve değerlendirme yoluyla artırmak.

NO	STRATEJİLER/TEDBİRLER	SORUMLU BİRİM
18	Yapılan merkezi sınavlara ilişkin okul idaresi ve öğretmenlerimizin kendilerini değerlendirme imkânı bulacağı sınav sonuç raporları hazırlanacaktır.	Strateji Geliştirme Hizmetleri Şubesi
19	Merkezi sınavlara yönelik yetiştirme/takviye kursları açılacaktır.	Hayat Boyu Öğrenme Hizmetleri Şubesi
20	Öğrencilerin ilgi, yetenek ve ihtiyaçları doğrultusunda okullarda açılan ders dışı eğitim çalışmaları sayıları artırılacaktır.	Hayat Boyu Öğrenme Hizmetleri Şubesi
21	Her eğitim-öğretim yılı başında öğretmen, veli ve öğrencilerimize yetiştirme kurslarının tanıtımına yönelik seminer ve etkinlikler düzenlenecektir.	Hayat Boyu Öğrenme Hizmetleri Şubesi
22	Yetiştirme kurslarına yönelik öğretmen ve öğrencilere tanıtım ve bilinçlendirme yapılacaktır.	Hayat Boyu Öğrenme Hizmetleri Şubesi
23	Sosyal ve sportif faaliyetlerde etkili ödüllendirme yapılacaktır.	Temel Eğitim Hizmetleri Şubesi Ortaöğretim Hizmetleri Şubesi
24	Okul müdürlükleri tarafından her dönem başında öğretmenlere yönelik sosyal ve sportif faaliyet tanıtımı konusunda toplantılar yapılacaktır.	Temel Eğitim Hizmetleri Şubesi Ortaöğretim Hizmetleri Şubesi
25	Plan dönemi sürecinde her yıl, öğretmenlerimizin mesleki gelişimlerine katkı sağlayacak seminer veya faaliyet sayısı artırılacaktır.	İnsan Kaynakları Hizmetleri Şubesi
26	Kitap okuma bilincinin geliştirilmesine yönelik yarışma ve sosyal-kültürel etkinlikler düzenlenecektir.	Temel Eğitim Hizmetleri Şubesi
27	Beyaz Bayrak Projesinin okullara etkin tanıtımı yapılacaktır.	Mesleki ve Teknik Eğitim Hizmetleri Şubesi
28	Olumsuz öğrenci davranışlarının azaltılması amacıyla okul rehberlik servisleri ve RAM tarafından önleyici rehberlik hizmetleri çalışmaları yapılacaktır.	Rehberlik Araştırma Merkezi
29	Sınav öncesi ve yerleştirme sürecine yönelik okul rehberlik servisleri tarafından yılda iki defa etkin danışmanlık hizmeti yapılacaktır.	Rehberlik Araştırma Merkezi

TEMA 2 EĞİTİM VE ÖĞRETİMDE KALİTE

HEDEF 2.2 Eğitimin her kademesindeki bireylerin gelişimlerini sağlayarak bir üst öğrenime devam eden öğrenci sayısını artırmak.

NO	STRATEJİLER/TEDBİRLER	SORUMLU BİRİM
30	Öğrencilerin ilgi ve yetenekleri doğrultusunda bir üst öğrenim kurumuna yönlendirilmesi amacıyla okul müdürlükleri tarafından rehberlik komisyonları kurulacaktır.	Temel Eğitim Hizmetleri Şubesi
31	Lise son sınıf öğrenci ve velilerine geleceğe yönelim konusunda bilinçlendirme toplantıları ve seminerleri düzenlenecektir.	Ortaöğretim Hizmetleri Şubesi
32	Yerel veya ulusal mesleki eğitim fuarı veya sergileri düzenlenecektir.	Hayat boyu Öğrenme Hizmetleri Şubesi
33	Mesleki Eğitim Merkezlerinde açılan programların sektörün ihtiyaç ve beklentilerine göre belirlenip, tanıtımı etkin bir şekilde yapılacaktır.	Mesleki ve Teknik Hizmetleri Şubesi

TEMA 2 EĞİTİM VE ÖĞRETİMDE KALİTE

HEDEF 2.3 Öğretmen ve öğrencilerin, uluslararası projelere katılım oranlarını, hareketlilik düzeyini ve yabancı dil yeterliliklerini yükseltmek.

NO	STRATEJİLER/TEDBİRLER	SORUMLU BİRİM
34	Halk Eğitim Merkezleri ve Hayat boyu öğrenme hizmetleri şubesi koordinatörlüğünde yabancı dil kapsamında açılan yetiştirme kursu faaliyetlerinin broşür ve yayımlarla tanıtımı yapılacaktır.	Hayat Boyu Öğrenme Hizmetleri Şubesi
35	Öğretmenlerimize yönelik Proje Eğitim seminerleri düzenlenecektir.	Ar-Ge Birimi
36	Okul idareleri ve öğretmenlerimize Ulusal ve uluslararası proje duyuruları ve tanıtımları yapılacaktır.	Ar-Ge Birimi
37	Öğretmenlerimize öğrenci hareketliliğine ilişkin projelere yönelik seminerler düzenlenecektir.	Ar-Ge Birimi
38	Eğitimde yenilikçi yaklaşımlar kapsamında seminer veya kurs düzenlenecektir.	İnsan Kaynakları Hizmetleri Şubesi
39	Öğretmen ve okul müdürlerine, DyNED yabancı dil programına ilişkin eğitici faaliyetler düzenlenecektir.	Temel Eğitim Hizmetleri Şubesi Ortaöğretim Hizmetleri Şubesi
40	Halk Eğitim Merkezi tarafından açılan yabancı dil eğitimi kurslarının, her dönem başında yılda en az iki defa afişlerle okullarımızda öğrencilerimize yönelik tanıtımı yapılacaktır.	Hayat Boyu Öğrenme Hizmetleri Şubesi

TEMA 3 KURUMSAL KAPASİTENİN GELİŞTİRİLMESİ

HEDEF 3.1 İnsan kaynaklarının eğitim ve gelişim süreçlerini tamamlayarak, ihtiyaca yönelik beşeri altyapının ilimiz kurumlarında adil dağılımını sağlamak.

NO	STRATEJİLER/TEDBİRLER	SORUMLU BİRİM
41	Niğde Üniversitesi ile işbirliği yaparak, eğitim fakültesinde açılan yüksek lisans programlarının okullarda tanıtımı yapılacaktır.	İnsan Kaynakları Hizmetleri Şubesi
42	Niğde Üniversitesi ile işbirliği yaparak, eğitim fakültesinde açılan doktora programlarının okullarda tanıtımı yapılacaktır.	İnsan Kaynakları Hizmetleri Şubesi
43	Merkezi ve mahalli hizmet içi eğitim faaliyetlerin her dönem başı, yılda en az 2 defa tanıtımının yapılacaktır.	İnsan Kaynakları Hizmetleri Şubesi
44	Gerçekleştirilen insan kaynakları planlanmasına uygun olarak yer değişikliği yapılarak norm fazlası personellerin ataması yapılacaktır.	İnsan Kaynakları Hizmetleri Şubesi
45	Her yıl kurumlarımızdaki öğretmen, memur ve yardımcı hizmetler personeline ilişkin insan kaynakları planlanmasının yapılarak, adil dağılımı sağlanacaktır.	İnsan Kaynakları Hizmetleri Şubesi

TEMA 3 KURUMSAL KAPASİTENİN GELİŞTİRİLMESİ

HEDEF 3.2 Mali kaynakları etkin, verimli ve adil kullanarak, eğitim kurumlarımızın donanım ve fiziki alt yapı eksikliklerini tamamlamak.

NO	STRATEJİLER/TEDBİRLER	SORUMLU BİRİM
46	Hibe programlarına ilişkin her yıl öğretmenlere ve okul idarelerine proje hazırlama seminerleri verilecektir. Ulusal ve uluslararası hibe veren programların etkin bir şekilde duyurularının yapılacaktır.	Ar-Ge Birimi
47	Her yıl okul ve kurumlarımızın fiziki alt yapı eksiklikleri belirlenecektir.	İnşaat Emlak
48	Eğitim bölgelerindeki okulların nüfus dağılımları ve okulların fiziki koşulları göz önüne alınarak, ihtiyaç duyulan dersliklerin yapılmasına ilişkin girişimlerde bulunulacaktır.	İnşaat Emlak
49	İl nüfusunun dağılımı ve artış gösterdiği yerleşim birimleri dikkate alınarak, hayırseverlerin bağışları ve ödenekler doğrultusunda eğitim tesisleri yapılacaktır.	İnşaat Emlak
50	Her yıl eğitim-öğretim yılı başında birimlerimizin ihtiyaçları tespit edilecektir.	Destek Hizmetleri Şubesi
51	Fatih projesinin etkin uygulanması için, etkileşimli tahta kurulumu yapılan ve tablet dağıtılan okulların öğrenci ve öğretmenlerinin tamamına yönelik kurslar yapılacaktır.	Bilgi İşlem ve Eğitim Teknolojileri Şubesi
52	Kurumlarımızda donatım ihtiyacı tespiti yapılarak, kurumlarımızın donatım ihtiyaçları karşılanacaktır.	Destek Hizmetleri Şubesi

TEMA 3 KURUMSAL KAPASİTENİN GELİŞTİRİLMESİ

HEDEF 3.2 Mali kaynakları etkin, verimli ve adil kullanarak, eğitim kurumlarımızın donanım ve fiziki alt yapı eksikliklerini tamamlamak.

NO	STRATEJİLER/TEDBİRLER	SORUMLU BİRİM
53	İkili eğitim yapan okulların tamamını plan dönemi sonunda normal eğitim yapan kurumlar hale getirilecektir.	İnşaat Emlak

TEMA 3 KURUMSAL KAPASİTENİN GELİŞTİRİLMESİ

HEDEF 3.3 Alınan kararlarda paydaşların katılımını sağlamak ve Enformasyon teknolojileri kullanımının yaygınlaştırılarak daha etkin ve verimli hale getirilmesi ve kullanıcıların teknolojiyi kullanma yetilerini artırmak.

NO	STRATEJİLER/TEDBİRLER	SORUMLU BİRİM
54	Eğitim-öğretim dönemi içerisinde memnuniyet ölçekleri uygulayarak paydaşların görüşleri alınacaktır.	Ar-Ge Birimi
55	Görüşleri alınan paydaşların tamamına plan dönemi içerisinde her yıl ilgili birimlerce cevap verilecektir.	Ar-Ge Birimi
56	Rehberlik ve denetimi yapılan kurum sayısı artırılabilecektir.	Maarif Müfettişleri
57	Her yıl rehberlik ve denetim sonrası zayıf yönü ortaya çıkan kurumların tamamına eğitim veya seminer düzenlenecektir.	Maarif Müfettişleri
58	Öğretmenleri bilimsel araştırma konusunda bilinçlendirerek bilimsel araştırma yapmaya teşvik edilecektir.	Ar-Ge Birimi
59	Merkez ilk ve orta dereceli okullarda çeşitli faaliyetler (sağlık, bilinçli internet kullanımı, trafik, doğal afetler...) konusunda STK temsilcileri ile birlikte öğrencileri bilinçlendirme çalışmaları yapılacaktır.	Ar-Ge Birimi
60	Alt yapı çalışmaları tamamlanarak plan dönemi sonuna kadar DYS'ne entegre olan kurumlarımızdaki personelimizin tamamına DYS eğitimi verilecektir.	Bilgi İşlem ve Eğitim Teknolojileri Şubesi
61	İlimizdeki ilçelerimizdeki personellere DYS eğitimleri verilecektir.	Bilgi İşlem ve Eğitim Teknolojileri Şubesi
62	Bilişim teknolojilerini kullanmayan öğretmenlere kurs veya seminerler düzenlenecektir.	Bilgi İşlem ve Eğitim Teknolojileri Şubesi
63	Her yıl yapılacak rehberlik hizmetleri ile internet ve güvenlik hizmetlerini kullanan kullanıcı kurum sayısı artırılabilecektir.	Bilgi İşlem ve Eğitim Teknolojileri Şubesi
64	Bilinçli ve güvenli internet kullanımı il ilgili öğrencilere yönelik seminer düzenlenecektir.	Bilgi İşlem ve Eğitim Teknolojileri Şubesi

BÖLÜM

6

SONUÇ

SONUÇ

Tüm dünyada olduđu gibi ülkemizde de özellikle kamu alanlarında hızlı bir deęişim ve gelişim zorunlu olarak yaşanmaya başlanmıştır. Kamu kurum kaynaklarının ihtiyaca göre etkin ve verimli bir şekilde kullanılabilmesi için Kurumların stratejik plan hazırlaması zorunlu hale gelmiştir. 2015 - 2019 Niğde İl Milli Eğitim Müdürlüğü Stratejik Plan Hazırlama ekibi olarak süreç içinde İl Milli Eğitim Müdürümüz Sayın Halil İbrahim YAŞAR başta olmak üzere tüm Milli Eğitim çalışanlarının ekibimiz içinde üretken ve katılımcı olduğunu gördük. Bu durum çalışmalarımızda gücümüzü artırdı.

Stratejik plan, Milli Eğitim Bakanlığının vizyon, misyon ve amaçlarına bağlı kalınarak Milli Eğitim Bakanlığı stratejik plan rehberi ışığında; stratejik ölçülebilir hedefler, performans göstergeli faaliyetler, faaliyetlerin bütçelenmesi, izleme ve değerlendirme süreci belirlenerek hazırlanmıştır. Stratejik planın hazırlanması sırasında farklı birimlerde görevli personelden oluşturulan ekiplerin ve paydaşların aktif katılımı sağlanıp, görüş ve öneriler dikkate alınarak stratejik öncelikler tespit edilmiştir. Stratejik planlama sürecinin zaman içerisinde kurum kültürüne katkı sağlayacağı düşünülmektedir.

Ayrıca süreç, gerekli veri depolarının oluşmasını, iş akışının sürekliliğini, kurumlar arası işbirliğini güçlendirmeyi, alınacak akılcı kararlarla daha akılcı adımlar atmaya hedeflemektedir.

Katılımcı yöntemlerle hazırlanan stratejik plan, amaç ve hedeflerin belirli dönemlerde denetlenerek varılmak istenen yere nasıl gidileceğini gösteren bir yol haritası, kurumların başarısının ölçütü olacaktır.

*Niğde İl Milli Eğitim Müdürlüğü
Stratejik Planlama Ekibi*

EKLER

MÜDÜRLÜĞÜMÜZÜN FAALİYET ALANLARIYLA İLGİLİ MEVZUAT LİSTESİ

Kanunlar

1. 1739 sayılı Milli Eğitim Temel Kanunu
2. 652 sayılı Milli Eğitim Bakanlığı Teşkilat ve Görevleri hakkında Kanun Hükmünde Kararname
3. 222 sayılı İlköğretim ve Eğitim Kanunu
4. 657 sayılı Devlet Memurları Kanunu
5. 1702 sayılı İlk ve Orta Tedrisat Muallimlerinin Terfi ve Tecziyeleri Hakkında Kanun
6. 4483 sayılı Memurlar ve Diğer Kamu Görevlilerinin Yargılanması Hakkında Kanun
7. 3308 sayılı Mesleki Eğitim Kanunu
8. 4982 sayılı Bilgi Edinme Hakkı Kanunu
9. 3071 sayılı Dilekçe Hakkının Kullanılmasına Dair Kanun
10. 5018 sayılı Kamu Mali Yönetimi ve Kontrol Kanunu
11. 2886 sayılı Devlet İhale Kanunu
12. 4734 sayılı Kamu İhale Kanunu
13. 4735 sayılı Kamu İhale Sözleşmeleri Kanunu
14. 5442 sayılı İl İdaresi Kanunu,
15. 5302 sayılı İl Özel İdaresi Kanunu
16. 4688 sayılı Kamu Görevlileri Sendikaları ve Toplu Sözleşme Kanunu,
17. 5580 sayılı Özel Öğretim Kurumları Kanunu
18. 2841 sayılı Zorunlu İlköğretim Çağı Dışında Kalmış Okuma-Yazma Bilmeyen Vatandaşların, Okur-Yazar Duruma Getirilmesi veya Bunlara İlkokul Düzeyinde Eğitim Öğretim Yaptırılması Hakkında Kanun
19. 2698 sayılı Milli Eğitim Bakanlığı Okul Pansiyonları Kanunu
20. 2684 sayılı İlköğretim ve Orta Öğretimde Parasız Yatılı veya Burslu Öğrenci Okutma ve Bunlara Yapılacak Sosyal Yardımlara İlişkin Kanun
21. 430 sayılı Tevhidi Tedrisat Kanunu
22. 2942 sayılı Kamulaştırma Kanunu
23. 5594 sayılı Belediye ve İl Özel İdaresi Kanunu

Yönetmelikler

1. Milli Eğitim Bakanlığı Personelinin Görevde Yükselme, Unvan Değişikliği ve Yer Değiştirme Suretiyle Atanması Hakkında Yönetmelik
2. İl İstihdam ve Mesleki Eğitim Kurulları Çalışma Usul ve Esasları Hakkında Yönetmelik
3. Pratik Eğitimin Verileceği İşyerleri ve Bunların Denetimine İlişkin Yönetmelik
4. Öğretmenlik Kariyer Basamaklarında Yükselme Yönetmeliği
5. Millî Eğitim Bakanlığı Okul Kütüphaneleri Yönetmeliği
6. Millî Eğitim Bakanlığı Rehberlik ve Psikolojik Danışma Hizmetleri Yönetmeliği
7. Millî Eğitim Bakanlığı Sosyal ve Kültürel Yarışmalar Yönetmeliği
8. Millî Eğitim Bakanlığı Teftiş Kurulu Yönetmeliği
9. Aday Memurların Yetiştirilmesine Dair Genel Yönetmelik
10. Devlet Binaları İşletme, Bakım, Onarım Yönetmeliği
11. Taşınır Mal Yönetmeliği
12. Kamu Konutları Yönetmeliği
13. Millî Eğitim Bakanlığı Öğretmen Evleri, Öğretmen Evi ve Akşam Sanat Okulları, Öğretmen Lokalleri ve Sosyal Tesisler Yönetmeliği
14. Devlet Arşiv Hizmetleri Hakkında Yönetmelik
15. Kamu İdarelerinde Stratejik Planlamaya İlişkin Usul ve Esaslar Hakkında Yönetmelik
16. Ulusal ve Resmi Bayramlar ile Mahalli Kurtuluş Günleri, Atatürk Günleri ve Tarihi Günlerde Yapılacak Tören ve Kutlamalar Yönetmeliği

17. Milli Eğitim Bakanlığına Bağlı Okul ve Kurumların Yönetici ve Öğretmenlerinin Norm Kadrolarına İlişkin Yönetmelik
18. Millî Eğitim Bakanlığı Eğitim Kurumu Yöneticileri Atama ve Yer Değiştirme Yönetmeliği
19. Millî Eğitim Bakanlığı Öğretmenlerinin Atama ve Yer Değiştirme Yönetmeliği
20. Millî Eğitim Bakanlığı Disiplin Amirleri Yönetmeliği
21. Millî Eğitim Bakanlığı Orta Öğretim Kurumları Yönetmeliği
22. Millî Eğitim Bakanlığı Özel Eğitim Hizmetleri Yönetmeliği
23. Millî Eğitim Bakanlığı İlköğretim ve Orta Öğretim Kurumları Sosyal Etkinlikler Yönetmeliği
24. Millî Eğitim Bakanlığı İlköğretim ve Ortaöğretim Kurumlarında Parasız Yatılılık, Burs ve Sosyal Yardımlar Yönetmeliği
25. Millî Eğitim Bakanlığı Yaygın Eğitim Kurumları Yönetmeliği
26. Millî Eğitim Bakanlığı Açık Öğretim Ortaokulu Yönetmeliği
27. Millî Eğitim Bakanlığı Açık Öğretim Lisesi Yönetmeliği
28. Millî Eğitim Bakanlığı Meslekî Açık Öğretim Lisesi Yönetmeliği
29. Millî Eğitim Bakanlığı Meslekî ve Teknik Açık Öğretim Okulu Yönetmeliği
30. Millî Eğitim Bakanlığı Aday Memurlarının Yetiştirilmelerine İlişkin Yönetmelik
31. Millî Eğitim Bakanlığı Ders Kitapları ve Eğitim Araçları Yönetmeliği
32. Millî Eğitim Bakanlığı Hizmet İçi Eğitim Yönetmeliği
33. Millî Eğitim Bakanlığı İlköğretim Kurumları Yönetmeliği
34. Millî Eğitim Bakanlığı Millî Eğitim Müdürlükleri Yönetmeliği
35. Millî Eğitim Bakanlığı Okul Öncesi Eğitim Kurumları Yönetmeliği
36. Millî Eğitim Bakanlığı Okul-Aile Birliği Yönetmeliği
37. Millî Eğitim Bakanlığı Özel Öğretim Kurumları Yönetmeliği
38. Millî Eğitim Bakanlığı Özel Dershaneler Yönetmeliği
39. Millî Eğitim Bakanlığı Özel Motorlu Taşıt Sürücüler Kursu Yönetmeliği
40. Millî Eğitim Bakanlığında Bağlı Kurumlara Ait Açma, Kapatma ve Ad Verme Yönetmeliği
Millî Eğitim Bakanlığı Kurum Tanıtım Yönetmeliği
41. Millî Eğitim Bakanlığında Bağlı Okullarda Enerji Yöneticisi Görevlendirilmesine İlişkin Yönetmelik
42. Milli Eğitim Bakanlığı Taşınabilir İlköğretim Yönetmeliği
43. Kamu Zararlarının Tahsiline İlişkin Usul ve Esaslar Hakkında Yönetmelik
44. İç Kontrol ve Ön Malî Kontrole İlişkin Usul ve Esaslar Hakkında Yönetmelik
45. Sivil Savunma, Seferberlik, Koruyucu Güvenlik, Yangın İle İlgili Mevzuat

Yönergeler

1. Millî Eğitim Bakanlığı Personeline Başarı, Üstün Başarı Belgesi ve Ödül Verilmesine Dair Yönerge
2. Millî Eğitim Bakanlığı Bilim ve Sanat Merkezleri Yönergesi
3. Millî Eğitim Bakanlığı Bilgi ve Sistem Güvenliği Yönergesi
4. Millî Eğitim Bakanlığı Merkezî Sistem Sınav Yönergesi
5. MEB Eğitimde Kalite Yönetim Sistemi Yönergesi
6. Millî Eğitim Bakanlığı İzin Yönergesi
7. Millî Eğitim Bakanlığı Merkez Teşkilatı İmza Yetkileri Yönergesi
8. Millî Eğitim Müdürlükleri Araştırma Geliştirme (AR-GE) Birimleri Yönergesi
9. Millî Eğitim Bakanlığı Demokrasi Eğitimi ve Okul Meclisleri Yönergesi
10. Millî Eğitim Bakanlığı Öğrencileri Yetiştirme Kursları Yönergesi
11. İlköğretimde Yönelme Yönergesi
12. Millî Eğitim Bakanlığı Eğitim Bölgeleri ve Eğitim Kurulları Yönergesi
13. Niğde Milli Eğitim Müdürlüğü İmza Yetkileri İç Yönergesi